

Godkendelse

# Miljøgodkendelse af Slaggehåndteringsanlæg Meldgaard Miljø A/S Junckersvej 6, 4600 Køge



KØGE KOMMUNE

Plan, Byg og Miljø

30. maj 2023

Returadresse:  
Plan, Byg og Miljøafdelingen  
Torvet 1, 4600 Køge

Meldgaard Miljø A/S  
Junckersvej 6  
4600 Køge

Dato	Sagsnummer	Dokumentnummer	Teknik- og Miljøforvaltningen
30. maj 2023	2021-028412	2021-028412-183	Plan, Byg og Miljø

**Miljøgodkendelse af Meldgaard Miljø A/S af 30. maj 2023:**

Meldgaard Miljø A/S får hermed miljøgodkendelse til at modtage, knuse og sortere slagge fra affaldsforbrænding.

Godkendelsen gives efter § 33, stk. 1 i lov om miljøbeskyttelse, jf. lovbekendtgørelse nr. 5 af 03/01/2023

Listebetegnelse:

5.3biii Nyttiggørelse eller en blanding af nyttiggørelse og bortskaffelse af ikke-farligt affald, hvor kapaciteten er større end 75 tons/dag, og hvorunder en eller flere af følgende aktiviteter finder sted  
iii) Behandling af slagge og aske

Virksomhedens beliggenhed:

Junckersvej 6, 4600 Køge  
Køge Havn

Matr.nr.:

Matr. nr. 315n, Køge Bygrunde

CVR-nr./ P-nr.:

12994907 / 1010941985

Virksomhedens ejerforhold:

Meldgaard Miljø A/S  
Askelund 10  
6200 Aabenraa

Grundejer:

Køge Havn, Nordhavnsvej 40, 4600 Køge

Køge Rådhus  
Torvet 1  
4600 Køge

[www.koege.dk](http://www.koege.dk)

Tlf. 56 67 67 67  
Fax 56 65 54 46

Kontakt:  
Bodil Andreasen  
Direkte tlf. 56 67 68 17  
Mail:  
[bodil.andreasen@koege.dk](mailto:bodil.andreasen@koege.dk)  
KS: KAC

Venlig hilsen

Bodil Andreasen  
miljøsagsbehandler

# INDHOLDSFORTEGNELSE

INDHOLDSFORTEGNELSE .....	2
1 INDLEDNING .....	4
1.1 Ikke teknisk resumé af ansøgning .....	4
1.2 Kort om BAT: .....	6
1.3 Afgørelse om Basistilstandsrapport: .....	6
2 VILKÅR FOR MILJØGODKENDELSEN .....	8
2.1 Generelle vilkår .....	8
2.2 Vilkår om slagger – mængder og producenter .....	9
2.3 Vilkår om indretning .....	10
2.4 Vilkår om drift .....	11
2.5 Vilkår om Støv .....	12
2.6 Vilkår om lugt .....	13
2.7 Vilkår om direkte udledning .....	13
2.8 Vilkår om støj .....	13
2.9 Vilkår om affald .....	16
2.10 Vilkår om beskyttelse af jord og grundvand .....	17
2.11 Vilkår om uheld og unormal drift .....	18
2.12 Vilkår om driftsjournal og indberetning .....	19
2.13 Vilkår om foranstaltninger ved ophør af driften .....	19
2.14 Øvrige oplysninger .....	20
3 UDTALELSER .....	21
3.1 Virksomhedens bemærkninger .....	21
3.2 Miljøvurderingsloven (VVM) .....	21
3.3 Annoncering i forbindelse med forudgående offentlighed .....	22
3.4 Risikobekendtgørelsen .....	22
4 MILJØTEKNISK VURDERING .....	23
4.1 Placering .....	23
4.2 Habitat vurdering (Natura2000 og Bilag IV-arter) .....	23
4.3 Slagger – mængder og producenter .....	24
4.4 Bedste tilgængelige teknik, BAT .....	25
4.5 Indretning .....	25
4.6 Drift .....	26
4.7 Luftforurening - støv .....	27
4.8 Lugt .....	28
4.9 Støj .....	28
4.10 Affald .....	31
4.11 Tætte belægninger .....	31
4.12 Beskyttelse af jord og grundvand samt basistilstandsrapport .....	33
4.13 Uheld og unormal drift .....	34
4.14 Foranstaltninger i forbindelse med virksomhedens ophør .....	35
4.15 Sikkerhedsstillelse .....	35
Bilag 1. Klagevejledning mv. ....	36
Bilag 2. Underretning om afgørelsen .....	37
Bilag 3. Kommuneplanområder omkring virksomheden .....	38
Bilag 4. Situationsplan over virksomheden .....	39
Bilag 5: Miljøteknisk beskrivelse/ansøgning af 13/10-2022 .....	40
<b>1. Oplysninger om ansøger og ejerforhold .....</b>	<b>42</b>
<b>2. Oplysninger om virksomhedens art .....</b>	<b>42</b>
<b>3. Oplysninger om etablering .....</b>	<b>42</b>
Pladsens opbygning .....	42
Bassin og kloak ledninger .....	43

<b>4. Oplysninger om virksomhedens beliggenhed</b> .....	43
<b>5. Tegninger over virksomhedens indretning</b> .....	44
Opbevarings container .....	44
<b>6. Beskrivelse af virksomhedens produktion</b> .....	44
<b>7. Oplysning om forurening og forureningsbekæmpende foranstaltninger</b> .....	45
Luftforurening og støv .....	45
Spildevand .....	46
Støj.....	46
Affald .....	46
Spild, uheld og driftforstyrrelser.....	47
Diesel.....	47
Jord og grundvand.....	47
Basistilstandsrapport.....	47
VVM .....	47
Ophør.....	47
<b>8. Vedligehold og egenkontrol</b> .....	47
<b>9. Ikke-teknisk resume</b> .....	48
<b>10. Øvrige oplysninger</b> .....	48
BAT tjekliste for affaldsforbrænding .....	48
Deklaration på slagge fra ARC.....	48
<b>Bilag:</b> .....	49

# 1 INDLEDNING

Meldgaard Miljø A/S har den 19. september 2022 med ændringer den 13. oktober 2022, indsendt seneste version af deres samlede ansøgning om miljøgodkendelse af et slaggebehandlingsanlæg beliggende Junckersvej 6, 4600 Køge.

Køge Kommune er både godkendelses- og tilsynsmyndighed for virksomheden.

Denne miljøgodkendelse er en samlet miljøgodkendelse for virksomheden. Samtidig med miljøgodkendelsen træffes afgørelse om VVM-screening og spildevandstilladelse for virksomheden.

Meldgaards slaggebehandlingsanlæg kommer til at ligge på Køge Havn, på matrikel 315n. Matriklen er en del af Køge Jorddepot for klasse 2-3 forurenede jord.

Meldgaard vil modtage, modne, nedknuse og sortere slagge fra affaldsforbrænding, i første omgang fra ARC - Amager Forbrændingen. Meldgaard vil modtage og videresælge slaggen via lastbiler og skib.

## 1.1 Ikke teknisk resumé af ansøgning

Den nyetablerede plads ønskes anvendt til oplagring og sortering af affaldsforbrændingsslagge, inden slaggen kan afsættes til genanvendelse i bygge – og anlægs projekter. Oplagspladsen er på ca. 12.000 m<sup>2</sup> og der forventes årligt at kunne modtages op til ca. 250.000 tons.

Det maksimale oplag vil ikke overstige 60.000 tons. Oplaget af slaggen vil have en varieret højde på ca. 5 – 10 meter.

Pladsen anvendes til modning, sortering og opbevaring af affaldsforbrændingsslagge EAK 19 01 12, samt jern og metaller fra sorteringen.

Der årlige mængde Meldgaard fra starten har ansøgt om at måtte håndtere.:

- 120.000 tons fra ARC. Som er rå affaldsforbrændingsslagge som gennemgår behandling efter beskrivelse. Max oplag, pr. gang vil være 20.000 tons.
- Forventet ca. 100.000 tons årligt import fra andre forbrændingsanlæg. Rå affaldsforbrændingsslagge som gennemgår behandling efter beskrivelse.
- 0-20.000 tons årligt fra andre forbrændingsanlæg. Sorteret affaldsforbrændingsslagge som mellem-deponeres inden genanvendelse.

Det kan forekomme at der modtages "anden slagge" som ikke er nævnt i ansøgningen. I sådanne tilfælde vil Køge kommune blive informeret herom inden slaggen modtages.

Slaggerne vil blive sorteret efter behov med et mobilt sorteringsanlæg og iht. sorterings beskrivelse. Der sorteres i 5 fraktioner, der afsættes således:

- Den modnede og rensede slagge bruges til opfyldning ved større bygge – og anlægs projekter, vejanlæg etc.
- Finskrot (jern) afsættes til genanvendelse.
- Grov skrot (jern) afsættes til genanvendelse.
- Metaller, separeres og afsættes til genanvendelse.
- Sigterester, meget lille del, sendes retur til forbrænding eller deponeres.

Fordelingen af frasorterede materialer, mængderne er erfaringsmæssigt:

- Finskrot udgør ca. 3 % af råslaggen
- Grov skrot udgør ca. 2 % af råslaggen
- Metaller udgør ca. 1 % af råslaggen
- Sigterest udgør ca. 0,2 % af råslaggen

Resten er slaggegrus.

Den sorterede slagge afsættes til genanvendelse efter restproduktbekendtgørelsen<sup>1</sup> eller en godkendelse efter § 19 og §33 i miljøbeskyttelsesloven<sup>2</sup>.

Etablering af pladsen påbegyndes så snart forhåndsgodkendelse fra myndighed er modtaget, og driften igangsættes når miljøgodkendelsen foreligger.

#### Pladsens opbygning

Eksisterende råjord kalkstabiliseres i en dybde af 0,3 meter hvorpå der udlægges 2 lag armeringsnet (geonet). Oven på net udlægges ca. 0,4 meter komprimeret genbrugsballast (knust beton/tegl) som afrettes med sand og afsluttes med Ecoprec belægning, bestående af 3-4 cm bitumensand og 8 cm Colocsten fuget med fugesand.

Genbrugsballasten udlægges i min. kote på 2,60 og der vil derfor ikke komme i kontakt med grundvandet.

Som kantafrænsning på matriklen bliver der sat betonblokke 80 x 80 x 160 cm langs skelgrænse, der afsluttes med en skrå opkant af asfalt på indvendig side, højde min. 40 cm. kanten sikrer at overfladevand holdes på egen matrikel, derudover anvendes pladsen også som opstuvningsareal ved særlige regnvejrs forhold (store skybrud) med opstuvningskapacitet på ca. 658 m<sup>3</sup> vand.

Opsamlet overfladevand bliver anvendt til overrisling af slaggen og befæstede arealer, for at undgå støvflugt fra pladsen. Ved behov udledes der til offentligt kloaksystem fra bassin, der søges om spildevandstilladelse hertil.

Plads indhegnes med hhv. trådhegn og betonbloks, og der er automatiske porte ved indkørslen til havnearealet.

Samlet befæstet areal vil udgøre ca. 11.000 m<sup>2</sup>.

#### Drift:

Virksomheden har åbent hele døgnet alle dage for aflæsning af slagge. Dog er der af hensyn til støj kun tilladt 4 lastbiler pr aften (kl 18-22) og 4 lastbiler pr nat (kl 22-07), så støjgrænserne er overholdt.

Den daglige drift består i, at lastbiler ankommer og aflæsser slagge på oplagspladsen.

Lejlighedsvis vil en gummihjulslæsser og gravemaskine arbejde på oplagspladsen, eksempelvis vil den arbejde med at skubbe materialer sammen i miler.

I perioder vil der på oplagspladsen være et mobilt sorterings- og knuseanlæg i drift. Hertil vil der benyttes gummihjulslæsser, til at føde anlægget og til at fjerne de frasorterede materialer fra anlægget.

Samtidig med drift af sorteringsanlægget vil der forekomme lastbiler, som aflæsser rå slagge på oplagspladsen.

Der vil altid være en ged/gummihjulslæsser på oplagspladsen.

---

<sup>1</sup> Bekendtgørelse nr. 1672 15/12/2016 om anvendelse af restprodukter, jord og sorteret bygge- og anlægsaffald

<sup>2</sup> Miljøbeskyttelsesloven LBK nr 5 af 03/01/2023

Lastbilkørsel til og fra virksomheden sker via Nordhavnsvej. Det maksimale antal tilkørsler vil være ca. 20 lastbiler om dagen, heraf vil der maksimalt til - og frakøre 4 lastbiler i tidsrummet fra kl. 18.00 til kl. 07.00.

Der vil i perioder forekomme lastbilkørsel fra oplagspladsen ifm. udkørsel af sorterede slagge. Der forventes ca. 20 - 40 lastbiler om dagen (kl. 7-18 på hverdage). Dette vil forekomme når slaggen bliver kørt til anlægsprojekter, antallet af biler afhænger af projektets størrelse.

Når slaggen modtages på pladsen, er det ikke deklareret. Der udtages først prøve efter sortering. Denne prøve vil afgøre hvilken kategori slaggen er i. Typisk vil det være kategori 3, men det kan hænde at der er slagge som overskrider værdier for kategori 3 slagge på en eller flere parametre. Denne batch vil komme i karantæne, hvor det vil være i 1 til 3 måneder inden der udtages en ny prøve. Herefter er slaggen typisk i kategori 3.

## **1.2 Kort om BAT:**

Virksomheder, der forurener, skal ifølge Miljøbeskyttelsesloven begrænse forureningen, så det svarer til de bedste tilgængelige teknikker, BAT (Best Available Techniques).

EU beslutter miljøkravene for de europæiske virksomheder ud fra, hvad der kan opnås med de "bedste tilgængelige teknikker". Miljøkravene bliver formuleret som BAT- konklusioner og indgår i de såkaldte BREF-dokumenter, som står for "BAT reference documents".

BREF-dokumenterne bliver revideret hvert 8. år, så nye teknikker kan blive del af lovgivningen. BREF dokumenternes miljøkrav omfatter virksomhedernes udledninger og brug af ressourcer. BREF-dokumenterne er – jf. direktivet for industrielle emissioner (IED), som trådte i kraft i Danmark den 7. januar 2013 – bindende for virksomhederne, som får indarbejdet kravene i deres miljøgodkendelse. Virksomheder har pligt til at overholde de nye krav senest 4 år efter offentliggørelsen af BAT-konklusionerne.

Slaggebehandlingsanlægget bliver omfattet af følgende BAT/BREF:

- BAT-referencedokument (BREF): [Emissioner fra oplagring](#), Emissions from storage
- BAT-referencedokument (BREF): [Affaldsforbrænding](#) (Waste Incineration, WI)
- Miljøstyrelsens Tjekliste for behandling af slagge [Link til BAT-tjekliste for behandling af slagge](#)

Meldgaards slaggebehandlingsanlæg på Køge havn bliver reguleret efter disse BAT-konklusioner, samt Tjeklisten.

## **1.3 Afgørelse om Basistilstandsrapport:**

I Godkendelsesbekendtgørelsen står: *"De bilag 1-virksomheder, som bruger, fremstiller eller frigiver relevante farlige stoffer, som stammer fra en aktivitet omfattet af bilag 1, skal udarbejde en rapport med oplysninger om og dokumentation for jordens og grundvandets tilstand med hensyn til forurening (basistilstandsrapport) i forbindelse med godkendelse, jf. miljøbeskyttelseslovens § 33, eller revurdering, jf. miljøbeskyttelseslovens §§ 41 a eller 41 b."*

### **Afgørelse:**

Køge Kommune meddelte virksomheden jf. Godkendelsesbekendtgørelsens § 16, stk.1, med mail af 11/7-2022 at Meldgaard Miljø A/S, Junckersvej 6, 4600 Køge er omfattet af krav om udarbejdelse af basistilstandsrapport efter Godkendelsesbekendtgørelsens § 14, stk. 1, da de farlige stoffer og produkter, som virksomheden bruger, fremstiller eller frigiver i forbindelse med sin bilag 1-virksomhed, vurderes at kunne medføre risiko for længerevarende negativ påvirkning

af jord og grundvand på det areal, hvor virksomhedens aktiviteter foregår. Arealet er ejet af Køge Havn.

Meldgaard har d. 19/4-2023 indsendt Basistilstandsrapporten udarbejdet af Sweco A/S.

Køge Kommune vurderer at Basistilstandsrapporten opfylder kravene i Godkendelsesbekendtgørelsens Bilag 7.

Basistilstandsrapporten giver et oplæg til placering og analyseparametre for fremtidige undersøgelser, og vil desuden fungere som "base-line" i forhold til de jord- og vandprøver der udtages i forbindelse med egenkontrol. Se endvidere afsnit 4.12.



## 2 VILKÅR FOR MILJØGODKENDELSEN

Køge Kommune godkender hermed Meldgaards slaggehåndteringsanlæg i henhold til § 33, stk. 1 i Miljøbeskyttelsesloven.

Miljøgodkendelsen gives på baggrund af virksomhedens ansøgningsmateriale, og vilkårene for godkendelsen stilles på baggrund af BREF for forbrændingsanlæg inkl. slaggebehandlingsanlæg, Miljøstyrelsens BAT-tjekliste for behandling af slagge, BREF-dokumentet "Emissions from Storage, samt kommunens vurdering. Vilklårene kan påklages til Miljø- og Fødevareklagenævnet, jf. klagevejledning i Bilag 1. Vilklårene for godkendelsen er angivet i det følgende.

Vilkårene i godkendelsen har 8 års retsbeskyttelse.

Godkendelsen skal tages op til revurdering senest 8 år efter, at godkendelsen er givet første gang. Herefter skal afgørelsen tages op til revurdering mindst hvert 10 år.

Køge Kommune kan dog revidere vilklårene inden den 8-årige retsbeskyttelsesperiode udløber, hvis det sker for at forbedre virksomhedens kontrol med egen forurening, for at opnå et mere hensigtsmæssigt tilsyn, jf. miljøbeskyttelseslovens § 72, eller hvis forudsætningerne for godkendelsen ændres væsentligt.

Hvis særlige omstændigheder er til stede, kan miljøgodkendelsen, jf. miljøbeskyttelseslovens § 41 a, revurderes før de 8 år er forløbet,

De særlige omstændigheder kan være:

- Ny viden om forureningens skadelige virkning.
- Ny BAT-konklusion er offentliggjort.
- Uforudsete miljømæssige konsekvenser.

BAT-konklusioner skal indarbejdes i virksomhedens godkendelse, så de kan overholdes af virksomheden senest 4 år efter offentliggørelse.

Hvor der sidst i vilklårene henvises til for eksempel (Bat 1 og 10) er det en henvisning til Miljøstyrelsens BAT-tjekliste for separate slaggebehandlingsanlægs nummerering af de forskellige BAT: <https://mst.dk/erhverv/industri/bat-bref/liste-over-alle-brefer/affaldsforbraending/>.

### 2.1 Generelle vilkår

1. De ansvarlige for virksomhedens drift skal kende miljøgodkendelsen og dens vilkår. En kopi af godkendelsen skal til enhver tid være tilgængelig for de personer, der har ansvaret for virksomhedens indretning og drift.
2. Godkendelsen bortfalder, hvis den ikke udnyttes senest 2 år efter datoen for endelig meddelelse af godkendelsen.
3. Pladsen skal indrettes og drives i overensstemmelse med ansøgning pr. 13. oktober 2022, samt støjrapport og basistilstandsrapport.
4. Virksomheden må ikke udvides eller ændres bygningsmæssigt eller driftsmæssigt, herunder med hensyn til affaldsfrembringelse på en måde, som indebærer forøget forurening, før udvidelsen eller ændringen er godkendt af godkendelsesmyndigheden.

5. Lastning og losning af slagge til eller fra skib er ikke omfattet af nærværende miljøgodkendelse. Der må først udskibes eller modtages slagge fra skib på Køge Havn, når der foreligger en miljøgodkendelse til dette, enten til Meldgaard, eller til en anden operatør på havnen.
6. Miljøledelse:  
Virksomheden skal senest 12 måneder efter driftsstart have et miljøledelsessystem, med engagement fra ledelsens side, herunder den øverste ledelse. Miljøledelsessystemet skal minimum forholde sig til punkterne i)- xxviii) i Miljøstyrelsens BAT tjekliste for behandling af slagge. (Bat 1)  
Virksomheden skal løbende opstille og evaluere miljømål, som en del af miljøledelsen (Bat 1 punkt IV).
  - Senest 3 måneder efter første audit på Køgeanlægget, skal Køge Kommune have tilsendt eller præsenteret auditrapporten, der viser at miljøledelsen indeholder punkterne i)- xxviii).
  - Mindst hvert 3. år, og første gang i forbindelse med første samlede miljøtilsyn, skal de væsentligste miljømål samt evaluering af målene fra sidst, udleveres/sendes til Køge Kommune, så de kan gennemgås ved tilsyn.
7. Tilsynsmyndigheden skal straks orienteres om følgende forhold:
  - a) helt eller delvist ejerskifte af virksomheden og/eller ejendom
  - b) hel eller delvis skifte af driftsherre
  - c) indstilling af driften for en længere periode
  - d) hvem der er miljømæssig driftsansvarlig for virksomhed.Orienteringen skal være skriftlig.
8. Virksomheden skal straks indberette til tilsynsmyndigheden, hvis godkendelsens vilkår ikke overholdes. Driften af virksomheden eller den relevante del heraf skal indstilles, indtil vilkårene igen overholdes, hvis den manglende overholdelse af vilkårene medfører umiddelbar fare for menneskers sundhed eller truer med at påvirke miljøet negativt. Virksomheden skal straks træffe de nødvendige foranstaltninger for at sikre, at vilkårene igen overholdes.

## **2.2 Vilkår om slagge – mængder og producenter**

9. Virksomheden må maksimalt modtage 250.000 tons slagge fra affaldsforbrænding årligt. (Bat 12b)
10. Virksomheden må til enhver tid maksimalt have et oplag på 60.000 tons slagge, og skal til enhver tid kunne oplyse oplagets størrelse til tilsynsmyndigheden. Dette skal desuden registreres i driftsjournalen. (Bat 12b)
11. Den maksimale oplagstid for slaggen må ikke overstige 2 år. De enkelte partier af slagge skal holdes adskilte, både før og efter sortering, og oplagene skal være skilte.
12. Virksomheden må modtage slagge fra forbrænding af ikke farligt affald, EAK 19 01 12.
13. Inden modtagelse af slagge fra nyt forbrændingsanlæg, skal der indsendes oplysning om forbrændingsanlæg og en angivelse af forventede årlige mængder. Det skal sikres at slaggeleveres tilstrækkeligt befugtede, så de ikke kan støve ved ankomst og oplægning i

miler. Dette indsendes til tilsynsmyndigheden senest 2 uger inden slagge fra den nye producent forventes.

14. Virksomheden må kun modtage, håndtere og modne slagge fra affaldsforbrænding med henblik på, at slaggen efterfølgende kan genanvendes i bygge- og anlægsprojekter (Bat 10, 12b og 35)
15. Hvis der er modtaget slagge, der senere kategoriseres som farligt affald, eller som af anden grund ikke kan genanvendes, skal de hurtigst muligt bortskaffes til godkendt modtageanlæg, eventuelt efter anvisning fra Køge Kommune.
16. Slaggebehandlingspladsen må ikke modtage slagge med et indhold af uforbrændt organisk materiale på mere end 3 % TOC. (Bat 10 og 35).
17. Hvis virksomheden modtager slagge eller andet affald, der ikke er omfattet af virksomhedens miljøgodkendelse, og som det ikke umiddelbart er muligt at afvise, skal slaggen placeres i et særligt oplagsområde, og hurtigst muligt bortskaffes til godkendt modtager eller returneres til producenten. Mængder, producent, modtageanlæg og dato noteres i driftsjournalen – se vilkår 66. (Bat 10 og 35)

### **2.3 Vilkår om indretning**

18. Virksomheden/anlægget/området på havnen skal være indhegnet eller på anden måde sikret mod uvedkommende, for at mindske risikoen for at forbipasserende kan komme ind på pladsen og i kontakt med slaggen.
19. Tæt befæstelse:  
Alle arealer, hvorpå der opbevares, håndteres og transporteres slagge, skal være befæstet med en tæt belægning. Den tætte belægning skal overalt have minimum 10 promilles fald mod afløb, hvorfra der sker kontrolleret afledning. Der må ikke være lunger eller revner. Tætte belægninger skal konstrueres således, at de er i stand til at modstå de mekaniske påvirkninger, som de måtte udsættes for. Belægningerne skal være i god vedligeholdelsesstand. Skader og utætheder skal udbedres så hurtigt som muligt, efter at de er konstateret – se vilkår 52 og 53. (Bat 12a)
20. Pladsen skal indrettes, så perkolat og overfladevand kan pumpes og opsamles i et bassin, således at der ikke kan ske ukontrolleret overløb af vand til omgivelser, veje og nabomatrikler. Bassinet skal etableres mindst 1 m over højeste grundvandsniveau. (Bat 12a)
21. Knuse- og sorteringsanlæg skal placeres som angivet i støjrapporten, eller længere mod øst, og dermed længere fra nærmeste boliger. Der skal, som angivet i støjrapporten, desuden opstilles en mindst 3,2m høj mur omkring arealet. (Bat 37)
22. Hvis der anvendes andre eller flere maskiner, skal det i forvejen dokumenteres at de ikke støjer mere end maskinerne, der er medtaget i støjrapporten.
23. Pladsen skal være forsynet med et vandings- eller sprinklersystem, der effektivt kan befugte slagge eller frasorterede fraktioner, både under oplag, knusning og sortering, samt kørearealer, for at hindre støvgener. Der må benyttes opsamlet regnvand eller vand fra havnen. (Bat 12a, 24 og 32)

24. Hvis der konstateres tegn på udslib af slagge på vejen udenfor Meldgaards udkørsel, skal udkørslen fra pladsen forsynes med et hjulvaske-anlæg, som alle køretøjer der forlader pladsen, skal køre igennem. Hjulvaskeanlægget skal være tæt, og have et lukket kredsløb af vand. Slam/sand/slagge/vand fra hjulvaskeanlægget skal tømmes til slaggebunkerne, når det er nødvendigt, forudsat der ikke er oliefilm på vandet i hjulvaskeanlægget. Dato for tømning skal noteres i driftsjournalen. Er der oliefilm på vandet i hjulvaskeanlægget skal indholdet bortskaffes til godkendt modtager, eventuelt efter kommunens anvisning. Hjulvaskeanlægget skal indrettes, så der ikke kan ske overløb af vand til arealer udenfor pladsen. Tidsfrist for etablering af anlægget bestemmes når/hvis problemet opstår.

## **2.4 Vilkår om drift**

25. Der skal på anlægget foreligge skriftlige driftsinstruktioner, der beskriver, hvordan personalet skal:

- foretage fornøden modtagekontrol,
- håndtere slagge – se også vilkår om støv
- hvordan de skal forholde sig i tilfælde af driftsforstyrrelser,
- uheld eller unormal driftssituation
- hvordan alarm for høj vandstand i opsamlingsbassinet for overfladevand skal håndteres.

Instrukserne skal være godkendt af tilsynsmyndigheden inden driftsstart, og om nødvendigt løbende revideres og godkendes igen, hvis der er behov for yderligere tiltag. Instrukserne skal kunne fremvises til tilsynsmyndighedens på forlangende. Driftspersonale og chauffører skal være grundigt instruerede i de relevante instrukser, samt kende relevante vilkår i miljøgodkendelsen. (Bat 12)

26. Slaggen skal visuelt kontrolleres for uforbrændt organisk materiale ved modtagelsen og hurtigst muligt placeres i det dertil beregnede område. Hvis der er begrundet formodning om, at et leveret læs slagge indeholder for meget uforbrændt organisk materiale (mere end 3 % TOC), kan tilsynsmyndigheden forlange, at virksomheden udtager repræsentative prøver, af enkelte læs slagge og analyserer dem for TOC. (Bat 10 og 35)

27. Der må være fuld normal drift herunder nedknusning, sortering, frakørsel af slagge og andre materialer på virksomheden:

mandag - fredag kl. 07.00 - 18.00  
lørdag kl. 07.00 - 14.00.

Tilkørsel af slagge må ske alle ugens dage. Dog må der kun tilkøres op til 4 lastbiler pr aften (kl. 18-22) og 4 lastbiler pr nat (kl. 22-07), som angivet i støjrapporten.

I særlige tilfælde må frakørsel af slagge ske uden for disse tidsrum efter forudgående aftale med tilsynsmyndigheden. (Bat 37b)

28. Pladsen skal indrettes og renholdes, så vindflugt af affald og slagge hindres. Eventuelt affald og slagge udenfor de dertil indrettede oplag, beholdere eller miler, skal fjernes hurtigst muligt.

29. Slagger og affald må aldrig stakkes så højt, at det risikerer at falde udenfor virksomhedens indhegnede areal. (Bat 12b)

30. Regnvandsbassinet skal pejles for slam mindst 1 gang pr kvartal, og hvis der er mere end 10% slam/slagge i bunden, skal dette tømmes/suges op, så der altid er tilstrækkeligt vandvolumen tilgængeligt i bassinet. Slam/slagge fra bassinet må lægges tilbage i de nyeste slaggebunker. Pejlinger og tømninger registreres i driftsjournalen – se vilkår 66.

Hvis der konstateres oliefilm på regnvandsbassinets overflade, skal olien opsamles inden bassinvandet igen må benyttes til sprinkling af slagger.

## **2.5 Vilkår om Støv**

31. Virksomheden skal have driftsinstrukser for forebyggelse af støv under håndtering af slagger.

- Chauffører og operatører skal igennem aftaleforhold, og grundig instruktion, være oplært i at leve op til kravene i miljøgodkendelsen, herunder særligt fokus på støv.
- Pladsen skal dagligt kontrolleres for støv, og eventuel nødvendig støvbekæmpende indsats, skal igangsættes. Resultatet indskrives i driftsjournalen (vilkår 66)
- Der skal være en driftsinstruks for personalet om, hvornår der skal sprinkles, rengøres og på anden måde støvbekæmpes på pladsen.
- Der skal være en driftsinstruks for knusning og sortering af slagge, der sikrer:
  - at dette ikke kan støve,
  - at der tages højde for vind,
  - at opstilling sker så udstyret står i læ,
  - at slaggen befugtes tilstrækkeligt inden/under knusning/sortering, og
  - at faldhøjde og placering af de steder hvor slaggen og affaldet kommer ud fra sorteringsanlægget sker så det ikke støver.

Instrukserne skal godkendes af tilsynsmyndigheden inden igangsætning af opgaven, og om nødvendigt revideres, hvis der er behov for yderligere tiltag. Driftspersonale og chauffører skal være grundigt instruerede i instrukserne, samt kende vilkårene i miljøgodkendelsen. (Bat 23)

32. Virksomheden skal have et anlæg til sprinkling, der kan nå hele arealet, hvorpå der opbevares og håndteres slagger, samt kørearealer. Løs slagge fx på kørearealer skal holdes befugtet til enhver tid, så det ikke kan støve.

33. Sprinklerne må ikke vande udenfor virksomhedens areal, da vandet stammer fra bassinet og kan indeholde stoffer fra slaggen. Hvis det blæser meget, så sprinklervand ikke kan holdes på egen matrikel, og der er behov for sprinkling af hensyn til støvbekæmpelse, må der ikke sprinkles med vand fra bassinet. I disse situationer kan der sprinkles med havvand.

34. Transport til og fra pladsen, af slagger og frasorterede materialer, skal foregå i lukkede eller tæt overdækkede køretøjer eller anden lukket emballage fx containere eller bigbags.

35. Virksomheden skal ved tilrettelæggelse af driften sikre, at der ikke opstår synligt eller mærkbart støv. Ved udendørs håndtering af slagge og frasorterede materialer, må der ikke kunne ses støv med det blotte øje 1 meter i luften fra kilden. Støv skal begrænses ved nedenstående metoder a)-e) (bat 24):

a) indeslutning og tildækning af udstyr og miler – især med fokus på opstilling af knuse- og sorteringsanlægget, så det ikke kan støve, samt indkapsling af transportbånd og lukkede grabber.

b) begrænse faldhøjde for udledning til et absolut minimum

c) beskytte lagre, transportbånd og knuseanlæg mod vind, herunder ved støjskærme/mure, vindskærme/læforanstaltninger, støvnet eller vandgardiner for at give læ og fange støv og løst affald. Eventuelt ekstra foranstaltninger ved bestemte vindretninger og hastigheder.

d) ved vanding eller befugtning

e) rengøring af plads og udstyr, herunder transportbåndets returløb

36. Virksomheden skal på dage hvor der knuses og/eller sorteres slagge, løbende kontrollere om håndtering af slagge forårsager synligt støv 1 m fra kilden. Resultaterne af kontrollen skal noteres i en driftsjournal – se vilkår 66.

37. På øvrige dage skal virksomheden ved fysisk kontrol sikre, at det ikke støver fra kørsel eller miler – se også vilkår 31. Resultaterne af de daglige kontroller skal noteres i en driftsjournal – se vilkår 66.

Hvis virksomheden konstaterer, at der er synligt eller mærkbart støv fra bunker eller aktiviteter, skal aktiviteten straks standses og der skal vandes eller på anden måde støvbekæmpes inden aktiviteten genoptages.

38. Hvis tilsynsmyndigheden konstaterer væsentlige eller gentagende støvgener fra slagge, kan myndigheden forlange, at aktiviteterne standses, og at der etableres yderligere afskærmning, overdækning eller befugtning af miler og sorterings- og håndteringsaktiviteter, eller helt lukket udstyr og overdækning af slaggen, samt undertryk for at muliggøre behandling af den udsugede luft med en rensningsteknik (Bat 23 og 24a-f).

## **2.6 Vilkår om lugt**

39. Virksomheden må ikke give anledning til lugtgener der efter tilsynsmyndighedens vurdering er væsentlige for omgivelserne.

## **2.7 Vilkår om direkte udledning**

40. Virksomheden må ikke udlede overfladevand direkte til Køge Havn eller til regnvandskloakken. Pladsen skal indrettes med fald og kanter, så overfladevand herunder vand fra sprinkling, ikke kan løbe udenfor virksomhedens areal. Der er givet spildevandstilladelse til offentlig spildevandskloak.

## **2.8 Vilkår om støj**

41. Virksomheden skal indrettes som beskrevet i den indsendte støjrapport af 1/7-2022 fra Sweco, med de beskrevne vægge omkring pladsen, og den angivne placering af støjende materiel. Dog må støjende materiel gerne placeres længere mod øst, og dermed længere fra støjfølsomme arealer, end angivet i støjrapporten. (Bat 37)

42. Virksomheden må ikke ændre på støjforhold herunder udskifte eller tilføje udendørs støjende anlægsdele eller maskiner, uden først at have beregnet eller målt, at støjvilkårene stadig kan overholdes. Hvis virksomhedens støjbidrag er 3 dB eller mindre fra en eller flere grænseværdier, skal Køge Kommune altid kontaktes inden ændringen. (Bat 37)
43. Virksomheden skal løbende, når anlægsdele, køretøjer eller maskiner udskiftes, have fokus på støj, og dette skal skrives ind i miljøledelsesprocedurerne. Hvis der findes muligheder for at reducere støj, skal dette undersøges, og om muligt prioriteres ifølge reglerne om BAT.
44. Virksomhedens bidrag til støjbelastningen angivet som det ækvivalente, korrigerede støjniveau i dB(A) må uden for virksomhedens skel i intet punkt i de nedenfor anførte områder overstige de i tabellerne angivne værdier:

**Table 2. Grænseværdier for støj**

Anvendelse	Kommuneplan-områder	Mandag-fredag kl. 07-18 Lørdag kl. 07-14	Mandag-fredag kl. 18-22 Lørdag kl. 14-22 Søn- og helligdage kl. 07-22	Alle dage kl. 22-07	Maksimalværdien af støjniveauet må om natten ikke overstige
<b>Erhvervs- og industriområde</b>	3E01 Junckers Industrier 3E03 Nordre Havn 3E03 (1) tillæg	70 dB	70 dB	70 dB	-
<b>Blandet bolig og erhverv, centerområde</b>	3C13 Inderhavnen 3C14 Det centrale stationsområde 3C15 Søndre Havn 3C16 Collstrop 3C17 Stationsområde Nord 3BE01 Dommergården 3BE06 Norske Løve 3B09 Emilievej (syd for Glørfeldtsvej, Margrethevej)	55 dB	45 dB	40 dB	55 dB
<b>Etagebolig-område</b>	3B08 Værftsgården 3B09 Emilievej (nord for Glørfeldtsvej) 3B11 Slagterivej 3B14 Accisevej 3B15 Bjerggade 3B33 Tangmosevej 88	50 dB	45 dB	40 dB	55 dB
<b>Boligområde åben og lav bebyggelse</b>	3B02 Stormøllevej 3B03 Tangmosevej (sydlig del)	45 dB	40 dB	35 dB	50 dB
<b>Rekreativt område</b>	2R13 Køge Marina	55 dB	55 dB	55 dB	70 dB

Kommuneplanområderne henviser til Køge Kommunes kommuneplan fra 2021-2033 – se kort i Bilag 3

#### 45. Lavfrekvent støj og infralyd

Driften af virksomheden må ikke medføre, at virksomhedens samlede bidrag til det indendørs målte støjniveau for lavfrekvent støj og infralyd [dB re 20 µPa] overskrider følgende grænseværdier.

Anvendelse		A-vægtet lydtrykniveau (10-160 Hz) dB	G-vægtet infralydniveau (5-20 Hz) dB
Boliger	Kl. 18-07	20	85
	Kl. 07-18	25	85
Kontorer, undervisningslokaler, og andre lignende støjfølsomme rum		30	85
Øvrige rum i virksomheder		35	90

Ovennævnte støjgrænser gælder indendørs i det mest støjbelastede rum i bygninger udenfor virksomhedens grund. Støjgrænserne gælder for ækvivalentniveauet over et måletidsrum på 10 min, hvor støjen er kraftigst.

#### 46. Vibrationer

Virksomheden skal overholde følgende grænseværdier for vibrationer:

Anvendelse		Vægtet accelerationsniveau $L_{aw}$ i dB (dB re $10^{-6}$ m/s <sup>2</sup> )
Boliger i boligområder		75
Boliger i blandet bolig/erhvervsområde Børneinstitutioner og lignende	Kl. 18-07	75
	Kl. 07-18	80
Kontorer, undervisningslokaler, og andre lignende støjfølsomme rum		80
Øvrige rum i virksomheder		85

Vibrationsgrænserne gælder for det maksimale KB-vægtede accelerationsniveau med tidsvægtning S.

#### 47. Vilkår om egenkontrol af støj

Virksomheden skal inden 6 måneder fra driftsstart dokumentere at de i vilkår 44 angivne støj vilkår er overholdt når virksomheden er i fuld, normal drift, og med knuse- og sorteringsanlægget inkluderet.

Tilsynsmyndigheden kan herudover, dog højst en gang årligt, kræve dokumenteret at de i vilkår 44, 45 og 46 angivne grænseværdier for støj og vibrationer er overholdt, når virksomheden er i fuld, normal drift. Dokumentationen kan tillige kræves såfremt vilkår 44, 45 eller 46 er overskredet.



Denne dokumentation skal ske i form af resultater af beregninger udført efter den nordiske beregningsmodel for ekstern støj fra virksomheder, jf. Miljøstyrelsens vejledning nr. 5/93. Andre beregningsmodeller kan eventuelt anvendes efter nærmere aftale med tilsynsmyndigheden.

Dokumentationen skal indeholde de oplysninger om forudsætningerne for beregningerne, som er nødvendige for vurdering af rigtigheden af beregningsresultaterne. Specielt skal støjkloderne beskrives og deres kildestyrke angives.

Som alternativ til de nævnte beregninger kan dokumentationen ske ved måling af den støj virksomheden påfører omgivelserne. Målingerne skal i så fald udføres som beskrevet i Miljøstyrelsens vejledninger nr. 5/1984 og nr. 6/1984.

Beregningerne/målingerne skal udføres af et laboratorium, som er akkrediteret af DANAK eller godkendt af Miljøstyrelsen til "Miljømålinger - ekstern støj", eller på anden måde på forhånd godkendt af Køge Kommune.

Forud for kontrolmåling og beregning i henhold til vilkår 44-46 skal der fremsendes et forslag til måleprogram med angivelse af, hvilke målinger/registreringer/beregninger, der er nødvendige og tilstrækkelige til at dokumentere overholdelse af vilkår. Måleprogrammet skal godkendes af tilsynsmyndigheden.

Målinger af lavfrekvent støj, infralyd og vibrationer skal foretages i overensstemmelse med Miljøstyrelsens orientering om "Lavfrekvent støj, infralyd og vibrationer i eksternt miljø".

Et eksemplar af rapporten med dokumentation af beregnings- /måleresultaterne, samt oplysninger om virksomhedens aktuelle driftsforhold under måleperioden, indsendes til Køge Kommune senest 2 måneder efter udførelsen.

#### **48. Gennemgang af betydende støjkloder**

Virksomheden skal, som en del af egenkontrollen, hvert 3. år – første gang i 2026 – gennemgå de betydende støjkloder og tage stilling til, om driftstiderne for støjkloderne er ændret. For alle støjkloder med kildestyrke på mere end 100 dB skal der foretages en inspektion med orienterende støjmålinger, for vurdering af om nye akkrediterede kildestyrkemålinger er nødvendige. Gennemgangen og de eventuelle målinger indsendes til Køge Kommune senest 2 måneder efter udførelsen.

## **2.9 Vilkår om affald**

49. Affald skal transporteres og bortskaffes efter det gældende Regulativ for erhvervsaffald i Køge Kommune. Affaldstyper, der ikke er omfattet af regulativet, skal bortskaffes til et modtageanlæg, der er godkendt til den pågældende affaldsfraktion, eventuelt efter Køge Kommunes anvisninger.

50. Affald der frasorteres slaggen skal opbevares i lukkede eller tæt overdækkede containere, og enten returneres til forbrændingsanlægget eller bortskaffes til godkendt modtageanlæg, eventuelt deponi. Affaldet skal sorteres og bortskaffes løbende, og mindst 1 gang årligt, så der ikke ophobes større mængder affald på virksomheden. (Bat 12b)

51. Eventuelt farligt affald skal være tydeligt mærket med affaldsart og eventuelle faresymboler, og skal minimum bortskaffes 1 gang årligt. Flydende farligt affald (fx spildolie) skal opbevares i lukket container og i beholdere på spildbakke (se også vilkår 54).

## **2.10 Vilkår om beskyttelse af jord og grundvand**

52. Tætte belægninger: Virksomheden skal mindst 1 gang årligt foretage en visuel kontrol af alle tætte belægninger uden slaggeoplæg. Kontrol med belægningen under de enkelte slaggepartier, kan begrænses til mindst hvert 2. år. Kontrollen kan udføres etapevist. Tilsynsmyndigheden kan kræve, at virksomheden lader en uvildig sagkyndig foretage dette eftersyn, dog højst 1 gang hvert 3. år. Findes der utætheder eller andre skader, ved en kontrol, skal disse udbedres hurtigst muligt og altid inden arealet tages i brug igen. Gennemgangen af belægningen skal noteres i driftsjournalen – se vilkår 66, med en skitse der viser hvilke arealer, der er kontrolleret, samt notater om hvilke fejl, der er fundet, og hvordan de er udbedret. (Bat 12a)
53. Tætte belægninger: Hvis der i den daglige drift konstateres uforholdsmæssigt store sætninger i belægningsstenene i forhold til gældende normer, skal belægningen i det pågældende område hurtigst muligt repareres, og ikke vente til den årlige gennemgang. (Bat 12a)
54. Motorbrændstof, olie- og kemikalieprodukter og farligt affald skal opbevares i egnede beholdere på tæt bund med opkant, eller på spildbakke. Oplagspladsen skal være indrettet således, at spild kan holdes inden for et afgrænset område, og uden mulighed for afløb til jord og grundvand, overfladevand, regnvandsbassin eller kloak. Oplagspladsen skal være under tag eller indendørs, og indrettes således at spild kan opsamles ved brud på den beholder, der indeholder den største mængde. Tømte beholdere skal opbevares på tilsvarende vis.
55. Af- og pålæsning af motorbrændstof skal ske på tæt befæstet areal, uden afløb eller med kontrolleret afløb via olieudskillere. Påfyldningsstude/tappedsteder skal være indrettet med fast installeret spildbakke eller tilsvarende mulighed for opsamling af spild. Ved påfyldning af maskiner og køretøjer, skal benyttes spildbakke.
56. Tanke og evt. rørføring skal være sikret mod påkørsel.
57. Spild af olie, kemikalier eller flydende farligt affald skal opsamles straks. Spildbakker skal holdes tomme, og altid tømmes og rengøres efter et spild, så eventuelle nye utætheder vil blive opdaget hurtigst muligt. Alt opsamlet spild, inkl. opsamlingsmaterialet, skal opbevares og bortskaffes som farligt affald. Der skal til enhver tid forefindes opsugningsmateriale i nærheden af påfyldnings- og aftapningsanordninger.
58. Vask og rengøring af materiel og emner, som kan give anledning til forurening af jord og grundvand, skal foregå på et areal med tæt belægning med kontrolleret afløb.
59. Det samlede afløbssystem for overfladevand, inklusive regnvandsbassinet og hjulvaskeanlægget skal tæthedsprøves i overensstemmelse med norm for afløbsinstallationer DS 455 eller tilsvarende norm. Tæthedskontrollen skal udføres senest 3 måneder efter driftsstart, og herefter mindst hvert 10 år. Rapport skal fremsendes til tilsynsmyndigheden senest 1 måned efter kontrollen.

## 60. Jord og grundvands monitoring:

Jordprøver: Mindst hvert 10. år, samt ved aktivitetens ophør, skal der udtages jordprøver i det rene afdækningslag over jorddepotet, men under Meldgaards udlagte genbrugsmaterialer, til analyse i de referencepunkter (boringer), som fremgår af basistilstandsrapport af 19. april 2023. Udtagning af jordprøver skal derved senest gentages inden den 19. april 2033.

Jordprøverne skal analyseres for relevante stoffer efter aftale med tilsynsmyndigheden. Analyseresultaterne skal sendes til tilsynsmyndigheden senest 2 måneder efter prøvetagningen.

Sammen med analyserapporterne fra laboratoriet skal virksomheden indsende en oversigt, fx et regneark, hvor analyseresultater fra tidligere jordprøver samme sted samt basistilstandsrapporten let kan sammenlignes.

Prøvehyppigheden kan nedsættes efter aftale med tilsynsmyndigheden.

Grundvandsprøver: Mindst hvert 5. år, samt ved aktivitetens ophør, skal der udtages grundvandsprøver til analyse i de referencepunkter (boringer), som fremgår af basistilstandsrapport af 19. april 2023. Udtagning af grundvandsprøverne skal derved senest gentages inden den 19. april 2028.

Grundvandsprøverne skal analyseres for relevante stoffer efter aftale med tilsynsmyndigheden. Analyseresultater skal sendes til tilsynsmyndigheden senest 2 måneder efter prøvetagningen. Sammen med analyserapporterne fra laboratoriet skal virksomheden indsende en oversigt, fx et regneark, hvor analyseresultater fra tidligere grundvandsprøver i samme boring samt basistilstandsrapportens analyse let kan sammenlignes.

## 2.11 Vilkår om uheld og unormal drift

61. Ved spild af olie, kemikalier eller flydende farligt affald, skal spildet standses og spildet opsamles straks.

62. Der skal altid forefindes opsamlingsmateriale fx kattegrus på virksomheden i nærheden af påfyldnings- og aftapningsanordninger. Alt opsamlet spild indeholdende olie eller kemikalier, herunder grus, savsmuld eller lignende anvendt til opsugning, skal opbevares og bortskaffes som farligt affald.

63. Spild der er løbet i en nedløbsbrønd skal suges op med slamsuger, inden der igen må pumpes overfladevand til bassinet. Er der alligevel kommet synlig olie i bassinet, skal dette hurtigst muligt opsamles, og altid inden bassin vandet igen benyttes til sprinkling.

64. I tilfælde af uheld eller unormal drift, der kan medføre forurening af kloaksystemet, jord og grundvand, havnen eller luften, eller ved overskridelser af vilkår skal virksomheden straks forsøge at afværge situationen:

- Forsøg at standse forureningen og/eller dens spredning.
- Ved større eller ikke kontrollerbare uheld, skal virksomheden straks kontakte alarmcentralen på telefon 112.
- Ved spild til kloak skal virksomheden straks kontakte KLAR Forsynings vagt på telefon 65 22 22.

- Efterfølgende orienteres Køge Kommunes miljøteam på telefon 56 67 25 00 eller mail, og virksomheden skal derefter fremsende en skriftlig redegørelse om afvigelser, korrektion og forebyggende handlinger i kopi til orientering.

65. Virksomheden skal have en intern skriftlig instruks, der sikrer korrekt indsats i tilfælde af uheld eller unormal drift – se vilkår om driftsinstrukser, vilkår 25.

## **2.12      *Vilkår om driftsjournal og indberetning***

66. Driftsjournal

Virksomheden skal føre driftsjournal over følgende:

- a) Støv: Resultater af kontrol ved knusning og sortering, jf. vilkår 17
- b) Støv: Resultater af daglig støvkontrol, jf. vilkår 31 og 37
- c) Hvis der har været støv udenfor matriklen, noteres dato, problem samt løsning i driftsjournalen.
- d) Belægninger: Dato for og resultat af inspektioner samt eventuelt foretagne udbedringer af tætte belægninger, jf. vilkår 52 og 53.
- e) Dato for hvornår der er modtaget slagge, der ikke er omfattet af virksomhedens miljøgodkendelse, mængde, producent og hvordan den blev håndteret og bortskaffet, jf. vilkår 17
- f) Afløbssystem: Dato for og resultatet af tæthedsprøvning af det samlede afløbssystem for overfladevand, jf. vilkår 59.
- g) Registrering af mængden af slagge, der er oplagret, minimum hvert kvartal, jf. vilkår 9 og 10.
- h) Dato og resultater af tømning for slam/slagger og visuel inspektion af regnvandsbassinet og hjulvaskeanlægget, jf. vilkår 30 og vilkår 16 i spildevandstilladelsen.

Driftsjournalen skal opbevares på virksomheden i mindst 5 år og være tilgængelig for tilsynsmyndigheden.

## **2.13      *Vilkår om foranstaltninger ved ophør af driften***

67. Ved ophør af drift, skal virksomheden træffe de nødvendige foranstaltninger for at undgå fremtidig forureningsfare, og for at bringe stedet tilbage i tilfredsstillende tilstand i forhold til jord og grundvand. Der henvises til kapitel 4 b i jordforureningsloven. Senest 3 måneder før driften ophører, skal virksomheden derfor indsende en plan for nedlukning til Køge Kommune. Planen skal beskrive bortskaffelse af slagger, affald og kemikalier, tømning af bassin, olieudskiller og sandfang samt evt. andre nødvendige foranstaltninger, der skal sikre mod fremtidig forureningsfare. Planen skal godkendes af kommunen.

## **2.14      *Øvrige oplysninger***

Køge Kommune henleder opmærksomheden på, at virksomheden i henhold til lov om erstatning for miljøskader<sup>3</sup> har objektivt ansvar for eventuelle opståede skader på miljøet.

Virksomheden er selv ansvarlig for at indhente de øvrige fornødne godkendelser og tilladelser, fx i henhold til beredskabsloven og lov om arbejdsmiljø.

---

<sup>3</sup> Lov nr. 482 af 25/04/2022 om m undersøgelse, forebyggelse og afhjælpning af miljøskader (miljøskadeloven)

## 3 UDTALELSER

### 3.1 Virksomhedens bemærkninger

Udkast til miljøgodkendelsen har været fremsendt til virksomheden d. 17/3, 19/4 og 10/5- 2023. Køge Kommune har modtaget virksomhedens bemærkninger til udkastene til miljøgodkendelsen med mails af d. 29/3, 27/4 og 17/5 2023. Følgende væsentlige bemærkninger er vurderet og der er efterfølgende indarbejdet relevante ændringer.

Meldgaard har ikke ønsket at etablere et hjulvaske anlæg, da virksomheden ikke mener det er nødvendigt, fordi der ikke vil komme udslæb af slagge. Køge Kommune har ved besigtigelse på Meldgaards anlæg på Stignæs konstateret, at der på dette anlæg kommer udslæb. Køge Kommune har delvist imødekommet Meldgaards ønske, ved først at kræve hjulvaskeanlæg etableret, hvis der konkret konstateres udslæb fra virksomheden. Dette vil til gengæld blive håndhævet med det samme.

Meldgaard har ønsket frit at kunne modtage slagge fra alle anlæg der producerer slagge omfattet af samme EAK-kode. Køge Kommune har imødekommet ønsket, således at Meldgaard nu blot skal give besked 2 uger før, i stedet for at afvente kommunens accept af en ny producent.

Meldgaard har ønsket at der kunne udskibes fra Køge Havn uden miljøgodkendelse/vilkår til selve af- og pålæsning af slagge til/fra skib. Køge Kommune vurderer at det er en godkendelsespligtig aktivitet i sig selv, men da Meldgaard ikke selv har ønsket at få vilkårene i deres miljøgodkendelse, er der i stedet indskrevet, at der først må benyttes skib, når en operatør på Køge Havn har miljøgodkendelse til dette. Det kan så blive Køge Havn, en anden operatør på havnen eller Meldgaard selv der får miljøgodkendelse til dette.

Meldgaard har påpeget at hele området på havnen er indhegnet med automatiske porte, således at det ikke er nødvendigt at sikre Meldgaards plads yderligere mod uvedkommende. Køge Kommune har imødekommet dette.

Meldgaard har ønsket at TV-overvåge området for at vurdere om støvbekæmpelse er nødvendigt, og kun tilse anlægget fysisk 1 gang ugentligt. Køge Kommune mener ikke, man kan se om det støver på et TV-kamera, og har fastholdt at pladsen skal tilses fysisk, og det skal vurderes om støvbekæmpelse skal igangsættes, mindst 1 gang dagligt. Om det er Meldgaard selv, eller en anden operatør der hyres ind til opgaven, er kommunen uvedkommende.

Udover ovenstående har der været en del mindre rettelser og præciseringer.

### 3.2 Miljøvurderingsloven (VVM)

Ansøgningen er vurderet i forhold til VVM-reglerne i Miljøvurderingsloven. Virksomheden er omfattet af bilag 2<sup>4</sup> punkt 11b – Anlæg til bortskaffelse af affald.

Køge kommunen har udarbejdet en VVM-screening, hvor det er vurderet, at etablering af en plads til slagge ikke vil kunne få en væsentlig indvirkning på miljøet. Der skal således ikke udarbejdes en VVM-redegørelse. Afgørelsen, som er meddelt efter Miljøvurderingsloven, offentliggøres selvstændigt på Køge Kommunes hjemmeside.

VVM-afgørelsen kan påklages særskilt til Miljø- og Fødevarerklagenævnet og klagefristen er 4 uger fra afgørelsens offentliggørelse.

---

<sup>4</sup> LBK nr 4 af 03/01/2023: Bekendtgørelse af lov om miljøvurdering af planer og programmer og af konkrete projekter (VVM)

### **3.3 Annoncering i forbindelse med forudgående offentlighed**

Køge Kommune har i henhold til reglerne i Godkendelsesbekendtgørelsens<sup>5</sup> § 11 om forudgående offentlighed i forbindelse med (i)-mærkede listevirksomheder, d. 11/7-2022 annonceret ansøgning om miljøgodkendelse af Meldgaards slaggehåndteringsanlæg på Køge Havn, på Køge Kommunes hjemmeside.

Følgende personer/foreninger har reageret på annonceringen:

Frederik Timm Bentsen, CleanTechWatch

Thomas Elm Kampmann, Skandinavisk Transport Center / Køge Havn

Køge Kommune udsendte den 17/3-2023 udkast til nærværende miljøgodkendelse til kommentering hos ovenstående.

Køge Kommune har ikke modtaget bemærkninger i den anledning.

### **3.4 Risikobekendtgørelsen**

Køge Kommune vurderer at Meldgaards slaggehåndteringsanlæg på Køge Havn ikke omfattes af Risikobekendtgørelsen, da der ikke er oplag af produkter omfattes af Risikobekendtgørelsen.

---

<sup>5</sup> BEK nr 2080 af 15/11/2021 om godkendelse af listevirksomhed

## 4 MILJØTEKNISK VURDERING

Dette afsnit indeholder Køge Kommunes vurdering af oplysningerne i virksomhedens ansøgningsmateriale, samt begrundelser for de fastsatte vilkår.

Ved fastsættelse af vilkår er standardvilkårene for mindre slaggeanlæg (listepunkt K 206) brugt som minimumskrav, og der er også medtaget relevante krav fra BAT-Tjeklisten for slaggebehandlingsanlæg <https://mst.dk/media/191811/bat-tjekliste-vedroerende-separate-slaggebehandlingsanlaeg-version-med-wi-slettet.xlsx>.

Vilkår der stammer fra BAT, er markeret med "bat" samt hvilket nummer i BAT-Tjeklisten der er tale om. Disse vilkår er ikke yderligere begrundet i Køge Kommunes vurdering.

### 4.1 Placering

Slaggehåndteringspladsens areal på Junckersvej 6 er en del af matrikelnummer 315n, Køge Bygrunde og er et areal som udlejes af Køge havn.

Arealet er omfattet af Lokalplan 3-44, delområde II, fra 2006, og erhvervsområde 3E03 i Køge Kommunes Kommuneplan for 2021-2033. Arealet ligger på Køge Havn Jorddepot.

Af lokalplanen fremgår det for delområde I og II:

"Havneformål og havnerelaterede erhvervsformål såsom fremstillings-, transport- og oplagsvirksomhed samt engroshandel, administration og lignende virksomhed med driftsmæssig tilknytning til havnen."

Virksomhedens hovedaktivitet er transport og oplag af slagge, og en del af virksomhedens slagge forventes transporteret til eller fra havnen med skib. Da Meldgaard ikke selv forventer at ville stå for lastning og losning af skib, har de ikke ansøgt om miljøgodkendelse til denne aktivitet. Det er Meldgaards plan at benytte enten Køge Havn eller en af agenterne på havnen, fx Holship eller Shipping.dk. Kommunen vurderer at forventningen om, at der på sigt skal anvendes skib til transport af slaggerne, gør at projektet ikke er i direkte strid med den gældende lokalplans anvendelsesbestemmelser. Hvis det på et senere tidspunkt vurderes, at der alligevel ikke vil blive benyttet skib til slaggetransport, må virksomheden enten søge dispensation fra lokalplanen, eller overveje en ny beliggenhed.

Der er ingen Bygge- og beskyttelseslinjer samt fredninger der påvirkes af projektet.

### 4.2 Habitat vurdering (Natura2000 og Bilag IV-arter)

Der er 3 Natura2000 områder i Køge Kommune:

- 1) Ølsemagle Strand og Staunings Ø
- 2) Køge å og
- 3) Tryggevælde ådal

Virksomheden ligger i en afstand af ca. 1,7 km fra Natura 2000 område Ølsemagle strand og 1,5 km fra Natura 2000 område Køge Å. Der er endvidere mere end 1,7 km til nærmeste lokalitet med bilag IV-arter (springfrø 1,7 km mod syd og springfrø 2,0 km mod vest). Natura 2000 områder er særlige bevaringsværdige naturområder, og bilag IV-arter er sjældne dyr og planter, hvis levesteder skal beskyttes i henhold til bilag IV i Habitatdirektivet fra 1992 (Rådets direktiv 92/43/EØF om bevaring af naturtyper samt vilde dyr og planter med senere ændringer).

Virksomheden vurderes ikke at kunne medføre en væsentlig påvirkning af Natura 2000 områder eller kendte habitater for bilag IV-arter.



Denne vurdering tager udgangspunkt i virksomhedens begrænsede luft- og støjmissioner i forhold til den relative store afstand til det nærmeste NATURA 2000 område og til kendte lokaliteter med bilag IV-arter. Der gives ikke i denne miljøgodkendelse tilladelse til direkte udledning af processpildevand. Derfor udgør miljøgodkendelsen ikke en risiko for at bidrage med vandbårne næringsstoffer, eller med andre skadelige stoffer til et Natura2000 område. Det er således Køge Kommunes vurdering, at det konkrete projekt, ikke kræver udarbejdelse af en egentlig konsekvensvurdering for bilag IV-arter eller NATURA 2000 områderne.

#### Udpegningsgrundlag:

Ølsemagle Strand og Staunings Ø:

<b>Udpegningsgrundlag for Habitatområde nr. 130</b>		
Naturtyper:	Vadeflade (1140)	Lagune* (1150)
	Bugt (1160)	Strandeng (1330)
	Forklit (2110)	Grå/grøn klit (2130)
	Tør hede (4030)	Surt overdrev* (6230)

*Naturtyper der udgør det gældende udpegningsgrundlag for Natura 2000-området. Tal i parentes henviser til de talkoder, som benyttes for naturtyper fra habitatdirektivets bilag I og II. \* angiver, at der er tale om en prioriteret naturtype.*

Køge Å:

<b>Udpegningsgrundlag for Habitatområde nr. 131 – Køge Å</b>		
Naturtyper:	Pigsmerling (1149)	Næringsrige søer og vandhuller med flydeplanter eller store vandaks (3150)
	Vandløb med vandplanter (3260)	Vandløb med tidvis blottet mudder med enårige planter (3270)
	Bræmmer med høje urter langs vandløb eller skyggende skovbryn (6430)	*Elle- og askeskove ved vandløb, søer og væld (91E0)

*Naturtyper der udgør det gældende udpegningsgrundlag for Natura 2000-området. Tal i parentes henviser til de talkoder, som benyttes for naturtyper fra habitatdirektivets bilag I og II. \* angiver, at der er tale om en prioriteret naturtype.*

Udpegningsgrundlaget for Natura 2000 fremgår af Natura 2000 plan 2016-21<sup>6</sup>.

### **4.3 Slagger – mængder og producenter**

Virksomheden har ansøgt om at modtage 250.000 tons slagger fra affaldsforbrænding årligt, hvilket er medtaget som mængdebegrænsning, idet denne slaggemængde er grundlag for støjberedning og resten af virksomhedens miljøtekniske beskrivelse. Virksomheden må desuden til enhver tid maksimalt have et oplag på 60.000 tons slagger, som søgt i ansøgningen og som svarer til pladsens kapacitet. Det kræves i Bat 12b at "Der træffes foranstaltninger for at undgå ophobning af affald såsom:

- Den maksimale lagerkapacitet til affald er tydeligt fastlagt og må ikke overskrides, idet der ved fastlæggelsen skal tages hensyn til affaldets egenskaber (f.eks. hvad angår risiko for brand) og behandlingskapaciteten.
- Mængden af oplagret affald overvåges regelmæssigt og

<sup>6</sup> [https://naturstyrelsen.dk/media/nst/Attachments/N147\\_Basisanalyse1621.pdf](https://naturstyrelsen.dk/media/nst/Attachments/N147_Basisanalyse1621.pdf)

sammenlignes med den maksimalt tilladte lagerkapacitet. — For affald, der ikke er blandet under opbevaring (f.eks.klinisk risikoaffald og emballeret affald), er den maksimale opholdstid tydeligt fastlagt).”

Der er stillet vilkår om, at den maksimale oplagstid for slaggen ikke må overstige 2 år, for at undgå at fx enkelte svært afsættelige slaggepartier bliver liggende i årevis, og i værste fald ligger tilbage, hvis virksomheden flytter, og kommunen til den tid må betale for at bortskaffe dem. For at sikre mod sammenblanding af nye rå slagge og modnede slagge skal de enkelte partier af slagge holdes adskilte, både før og efter sortering, og oplagene skal være skilte.

Der er fra start givet tilladelse til at modtage slagge fra ARC, Vindmøllevej 6, 2300 København S, men der er mulighed for at modtage slagge fra andre forbrændingsanlæg, blot det er slagge fra forbrænding af ikke farligt affald, EAK 19 01 12, og blot Køge Kommune skriftligt orienteres om dette senest 2 uger før. Inden modtagelse af slagge fra nyt forbrændingsanlæg, skal der indsendes oplysning om forbrændingsanlæg og en angivelse af forventede årlige mængder. Det skal sikres at slaggerne leveres tilstrækkeligt befugtede, så de ikke kan støve ved ankomst og oplægning i miler.

#### **4.4 Bedste tilgængelige teknik, BAT**

Virksomhedens aktiviteter er omfattet af følgende BAT/BREF:

- BAT-referencedokument (BREF): [Emissioner fra oplagring](#), Emissions from storage
- BAT-referencedokument (BREF): [Affaldsforbrænding](#) (Waste Incineration, WI)
- Miljøstyrelsens Tjekliste for behandling af slagge [Link til BAT-tjekliste for behandling af slagge](#)

Køge Kommune har medtaget alle BAT-AEL, dvs tvungne grænseværdier fra BAT-listen, samt i praksis alle andre relevante BAT-konklusioner fra tjeklisten, nogle af dem dog omskrevet. Ved de vilkår der har oprindelse i et BAT-krav, er dette noteret i parentes efter vilkåret fx (Bat 37b).

Mht støv, har Køge Kommune endvidere brugt Miljøstyrelsens Referencelaboratories ”Idékatalog til brug ved regulering og kontrol af diffuse emissioner af støv”, december 2008, der blandt meget andet omhandler oplag og håndtering af slagge. Idékataloget er udarbejdet med udgangspunkt i BREF-dokumentet ”Emissions from Storage” regler for diffust støv, i Nederlands Emission Guidelines for Air og på basis af erfaringer indhentet af Referencelaboratoriet.

Ifølge BAT er det et krav at virksomheden har miljøledelse, og opfylder punkterne i BAT-Tjeklisten. Køge kommune vurderer at de miljømål der opstilles i forbindelse med miljøledelsens punkt IV er relevante for miljøtilsyn på virksomheden, og har derfor stillet vilkår om at miljømålene samt evaluering af målene fra sidst, skal indsendes til kommunen hvert 3. år, således at dette også kan have kommunens fokus ved tilsyn.

#### **4.5 Indretning**

##### Befæstelse og afgrænsning af pladsen

Hele pladsen vil blive tæt befæstet med først et afretningslag af bitumensand, så Colocsten, der komprimeres ned i afretningslaget. Se mere om belægninger i afsnit 4.11 om Tætte belægninger.

Omkring pladsen vil blive opført en mur på 3,2m, dels for at kunne stakke slaggen højere op på den relativt lille plads, dels for at hindre støjudbredelse og støvflugt. Muren indgår som en del af

ansøgningen og er også en forudsætning for støjrapporten. Der er derfor stillet vilkår om muren, og at den skal placeres som angivet i støjrapporten.

#### Regnvandsbassin

Pladsen skal indrettes, så perkolat og overfladevand pumpes og opsamles i et bassin, således at der ikke kan ske ukontrolleret overløb af overfladevand til omgivelser, veje og nabomatrikler. Bassinet skal sikre, at mest muligt overfladevand kan genbruges til sprinkling og modning af slaggen, dels så der udledes et minimum af overfladevand til kloakken, dels så der bruges mindst muligt havvand. Selvom det er havvand, og det ikke er en knap ressource på en havn, vil meget sprinkling med havvand risikere at opkoncentrere salte, primært klorid, i bassinet, og senere risikere at give problemer for renseanlægget. Bassinet skal etableres mindst 1 m over højeste grundvandsniveau. Bassinet er i øvrigt reguleret i spildevandstilladelsen.

Hvis der mod forventning skulle komme oliefilm på vandet i regnvandsbassinet, fx fra læssemaskiner der drypper, er der stillet vilkår om, at vandet ikke må benyttes, før olien er fjernet. Bassinet er desuden indrettet så udpumpning sker 1 m over bunden, dvs risikoen for at pumpe overfladevand ud er begrænset. Tilsammen sikrer disse 2 krav, at der ikke kan sprinkles olie med ud på den færdige slagge inden den benyttes som fx bundsikring af en vej. Slagger med olie vil ikke kunne bruges efter restproduktbekendtgørelsen. Meldgaard har ikke konstateret oliefilm på bassiner på deres øvrige pladser, men Køge Kommune har alligevel valgt at have vilkårene med foren sikkerheds skyld.

#### Hjulvaskeanlæg

Køge Kommune har været på besigtigelse på Meldgaards anlæg ved Stignæs, hvor vi kunne konstatere, at der vil ligge slagge på kørearealer næsten uanset, hvor rent der holdes på pladsen. Disse slagge vil i et vist omfang klistre til lastvognshjul, og slæbes med ud på kørearealer udenfor Meldgaards område, som vi kunne se på anlægget på Stignæs. Da der er tale om slagge med et væsentligt indhold af tungmetaller, vurderer Køge Kommune, at udslæb skal holdes på et absolut minimum. Hjulvask er nævnt som punkt 6 i støvbegrænsende tiltag i Miljøstyrelsens Referencelaboratoriets "Idékatalog til brug ved regulering og kontrol af diffuse emissioner af støv", december 2008.

Der er derfor stillet vilkår om, at udkørslen fra pladsen skal forsynes med et hjulvaske anlæg, hvis der konstateres tegn på udslæb når pladsen er i drift. Alle køretøjer, der forlader pladsen, skal i så fald køre igennem hjulvaskeanlægget. Hjulvaskeanlægget skal have et lukket kredsløb/bassin af vand. Slam/sand/slagge/vand fra hjulvaskeanlægget skal tømmes til slaggebunkerne når det er nødvendigt, forudsat der ikke er oliefilm på vandet i hjulvaskeanlægget. Er der oliefilm på vandet i hjulvaskeanlægget, skal det bortskaffes til godkendt modtager, evt. efter kommunens anvisning.

## **4.6 Drift**

Det er helt afgørende for miljøbeskyttelsen hvordan driftspersonalet på et slaggeanlæg agerer. Det er deres rutiner og løbende gennemgange af anlæg, befæstelse, støvbekæmpelse med mere, der sikrer at anlægget ikke forurener for eksempel ved at støve, eller nedsive forurening til undergrunden gennem en utæt belægning med huller eller revner.

Der er stillet vilkår om driftsinstrukser, der sikrer øvrige rutiner og løbende gennemgange af anlæg, befæstelse, støvbekæmpelse med mere, så anlægget ikke forurener for eksempel ved at støve, eller nedsive forurening til undergrunden gennem en utæt belægning med huller eller revner.

Vi har valgt at Meldgaard skal komme med driftsinstrukserne selv, når anlægget skal i drift, og at driftsinstrukserne inden brug skal godkendes af kommunen. På denne måde bliver instrukserne et dynamisk redskab, der kan forbedres løbende, uden det kræver tillæg til miljøgodkendelsen.

Fra start skal driftsinstruksen indeholde personalets ageren ved modtagekontrol for slagger, støvbekæmpelse, driftsforstyrrelse og uheld, samt alarmer fra regnvandsbassinet.

Enkelte vilkår for drift af regnvandsbassinet er medtaget både i spildevandstilladelsen og i miljøgodkendelsen. Dette skyldes at de både sikrer at vandet til Klar overholder vilkårene (som spildevandstilladelsen skal), og at vilkårene også sikrer at vand ikke løber over fra bassinet og forurener jorden på naboarealer (som typisk er en del af miljøgodkendelsens vilkår).

#### **4.7 Luftforurening - støv**

En af de vigtigste forureningsparametre fra oplag, og især fra knusning og sortering af slagger, er støv. Da der er mange tungmetaller i slaggen, er det helt centralt at sikre, at støv fra slaggen ikke blæser væk fra virksomhedens areal.

Miljøstyrelsens Referencelaboratoriets "Idékatalog til brug ved regulering og kontrol af diffuse emissioner af støv", december 2008, omhandler ifølge side, 3 oplag og håndtering af slagger. Idékataloget er udarbejdet med udgangspunkt i BREF-dokumentet "Emissions from Storage" regler for diffust støv, Nederlands Emission Guidelines for Air og på basis af erfaringer indhentet af Referencelaboratoriet.

Der er derfor stillet en lang række vilkår for at sikre at slaggen håndteres på en sådan måde, at det ikke kan blæse væk.

Slaggen vil ikke støve ret meget, når først den ligger i miler og har dannet en hård skorpe. Fokus for støvbekæmpelse skal derfor primært være på aflæsning og lastning af slagger, grabning i milerne, og især knusning og sortering af slaggerne.

Primært er det vigtigt at personale, både driftspersonale og chauffører på pladsen, har støvhindring fra disse aktiviteter, som en af deres vigtigste prioriteter. For at sikre dette, er der krav om driftsinstrukser, om hvordan og hvornår der skal rengøres biler, sprinkles, rengøres plads, opstilling og afskærmning af knuse- og sorteringsanlægget osv.

Meldgaard har ikke fast bemanning på pladsen, men skriver i ansøgningen, at de forventer at der mindst en gang ugentligt er driftspersonale til stede, bortset fra når der knuses og sorteres, hvor der er fast bemanning. I stedet for fast bemanning er der tv-overvågning.

Køge Kommune vurderer, at det ikke er tilstrækkeligt at personalet kommer ugentligt, når der køres mange lastbiler til og fra dagligt, og at støvgener ikke kan ses på TV-overvågning. Eventuelle støvgener ville ofte først blive opdaget, når der kom klager fra naboer eller Køge By, og det er alt for sent, når der er tale om tungmetalholdigt forurenende støv. Der er derfor stillet vilkår om, at der skal ske en fysisk kontrol for støv dagligt, og om nødvendigt igangsættes støvbekæmpelse. Meldgaard kan fx hyre en anden operatør fra havnen eller en chauffør, til at foretage en daglig rundgang, og notere i en driftsjournal.

For at personalet er i stand til at støvbekæmpe, skal det nødvendige udstyr være på plads og i orden. Der er stillet vilkår om et sprinkleranlæg, der kan nå hele pladsen, men som ikke må ramme naboarealer, da sprinklervandet stammer fra regnvandsbassinet, og derfor kan være forurenet med slagger.

Blæser det meget er der øget risiko for støvflugt, samtidig med at det kan være ekstra nødvendigt at sprinkle slaggen. I disse situationer er der stillet vilkår om, at der kun må sprinkles med havvand og ikke med vand fra bassinet.

Af hensyn til risiko for støv og tab af slagger, skal alt transport til og fra pladsen af slagger og frasorterede materialer, foregå i lukkede køretøjer eller anden lukket emballage fx containere eller bigbags. Dette gælder både fra forbrændingsanlæg til Køge, ud fra Køge med lastbil, samt til/fra skib på Køge Havn.

Hvis de metoder Meldgaard selv har lagt op til for støvbekæmpelse, ikke viser sig at være tilstrækkelige, er der medtaget vilkår fra Bat 24, der muliggør senere krav om tildækning og indeslutning af udstyr, lukkede transportbånd, støvnet, vandgardiner mv. Således at det er virksomhedens ansvar at støvbekæmpelsen altid er tilstrækkelig. I værste fald, ved væsentlige eller gentagende støvgener fra slagger, kan Køge Kommune forlange, at aktiviteterne standses, og at der etableres yderligere afskærmning, overdækning eller befugtning af miler og sorterings- og håndteringsaktiviteter, eller helt lukket udstyr og overdækning af slaggen, samt undertryk for at muliggøre behandling af den udsugede luft med en rensningsteknik. Dette er i tråd med betingelserne i Bat 23, 24a-f og 26.

#### Skibstransport af slagger

Meldgaard har valgt en placering på Køge Havn, for i fremtiden at kunne modtage slagger med skib, og/eller udskibe slaggerne.

Meldgaard har tidligere anført at ville bruge en underleverandør ved skibstransport, fx Køge Havn eller en af shippingvirksomhederne på Køge Havn. Køge Kommune ved, at ingen operatører på Køge Havn pt har miljøgodkendelse til omlastning, oplag og lastning af slagger til/fra skib. Det er vores klare vurdering, at omlastning af slagger og lastning og losning af slagger til/fra skib er en godkendelsespligtig aktivitet, der skal reguleres via en miljøgodkendelse efter listepunkt K212: Omlastning af ikke-farligt affald.

Meldgaard må derfor først bruge skibstransport på Køge Havn til slagger, når en anden operatør på Køge Havn har fået miljøgodkendelse til dette, eller Meldgaard har fået et tillæg til miljøgodkendelsen.

## **4.8 Lugt**

Køge Kommune har vurderet at slagger ikke udgør en risiko for lugtgener. Der er derfor kun stillet et generelt vilkår om, at virksomheden ikke må lugte.

## **4.9 Støj**

Støj fra virksomheden stammer primært fra lastbiler til og fra virksomheden, transport af slagger internt på virksomheden, samt knusning og sortering af slagger.

Sweco A/S Acoustica har 1/7-2022 udarbejdet en støjregdegørelse for arbejdet med sortering af slagger og dertilhørende drift af diverse maskiner, på Meldgaards plads beliggende på Junckersvej 6, 4600 Køge.

Støjberegningen er udført med op til 80 lastbiler til/fra virksomheden om dagen, og op til 4 lastbiler pr aften og 4 lastbiler pr nat.

*Tabel 5 Beregnede støjniveauer med støjafskærmning - Hverdage*

Referencepunkt	Periode	Ækvivalent støjniveau [dB]	Støjgrænse [dB]
Østre Sandmarksvej 26	Dag / Aften / Nat	46,1 / 19,6 / 22,6	50 / 45 / 40
Slagterivej 24	Dag / Aften / Nat	46,1 / 19,7 / 22,7	50 / 45 / 40
Korsvej 16	Dag / Aften / Nat	44,3 / 20,5 / 23,6	45 / 40 / 35
Emilievej 16	Dag / Aften / Nat	42,6 / 18,2 / 21,2	45 / 40 / 35

*Tabel 6 Beregnede støjniveauer med støjafskærmning - Lørdage*

Referencepunkt	Periode	Ækvivalent støjniveau [dB]	Støjgrænse [dB]
Østre Sandmarksvej 26	Formiddag / Eftermiddag / Aften / Nat	46,5 / 19,6 / 19,6 / 22,6	50 / 45 / 45 / 40
Slagterivej 24	Formiddag / Eftermiddag / Aften / Nat	46,5 / 19,7 / 19,7 / 22,7	50 / 45 / 45 / 40
Korsvej 16	Formiddag / Eftermiddag / Aften / Nat	44,6 / 20,5 / 20,5 / 23,6	45 / 40 / 40 / 35
Emilievej 16	Formiddag / Eftermiddag / Aften / Nat	42,9 / 18,2 / 18,2 / 21,2	45 / 40 / 40 / 35

*Tabel 7 Beregnede støjniveauer med støjafskærmning - Søndage*

Referencepunkt	Periode	Ækvivalent støjniveau [dB]	Støjgrænse [dB]
Østre Sandmarksvej 26	Dag / Nat	19,6 / 19,6	45 / 40
Slagterivej 24	Dag / Nat	19,7 / 19,7	45 / 40
Korsvej 16	Dag / Nat	20,4 / 20,4	40 / 35
Emilievej 16	Dag / Nat	18,2 / 18,2	40 / 35

Swecos beregninger viser, at alle vejledende støjgrænser til omkringliggende arealer vil kunne overholdes. Tættest på grænseværdien er Korsvej 16, hvor der kun er 0,7dB til grænseværdien på 45 dB på hverdage, og 0,4 dB til grænseværdien på 45 dB lørdag formiddag.

Der er stillet standard støjvilkår til de omkringliggende arealer, og desuden vilkår der begrænser driften til dagtimerne, dog med undtagelse af de nævnte 4 lastbiler aften og nat.

2 områdetyper i kommuneplanen svarer ikke helt til Swecos 2 punkter:

- Korsvej 16: 3BE06, Sweco: bolig 45/40/35dB, Køge Kommune: Blandet bolig og erhverv 55/45/40dB
- Emilievej 16: 3B09, Sweco: Bolig 45/40/35dB, Køge Kommune: Centerområde 50/45/40dB

Da Sweco i begge tilfælde har vurderet skrapere end Køge Kommune, er dette ubetydeligt idet Meldgaard fint overholder grænserne.

Køge Kommune har stillet standard vilkår for støj i de omkringliggende kommuneplanområder, med udgangspunkt i Miljøstyrelsens vejledning nr. 5 / 1984 "Ekstern støj fra virksomheder", og forventer, på baggrund af Swecos rapport, at Meldgaard vil kunne overholde dem.

Ifølge Miljøstyrelsens godkendelsesvejledning, vil det når der er tale om etablering af en ny virksomhed, ofte være relevant at fastsætte vilkår om kontrolmålinger/-beregninger, når virksomheden er etableret og idriftsat. Det gælder særligt hvis den foreliggende støjdokumentation viser, at det forventede støjbidrag vil være tæt på støjgrænserne,

Meldgaard er under 1 dB fra grænseværdien på Korsvej 16 både hverdage og lørdag formiddag, og det er derfor ekstra vigtigt at få verificeret støjen ved en egenkontrol med anlægget i drift.

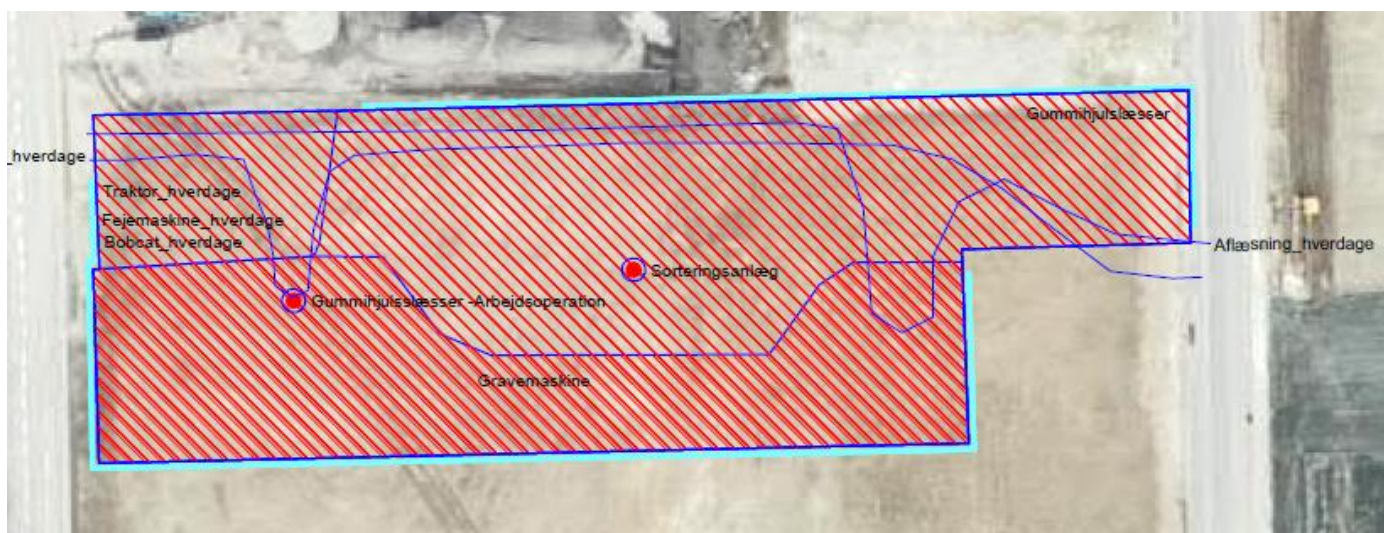
Der er stillet egenkontrollvilkår om, at der skal indsendes en støjkortlægning for den faktiske drift senest 6 måneder efter driftsstart, med knuse- og sorteringsanlægget inkluderet.

Der er medtaget standard vilkår for vibrationer og lavfrekvent støj, hvilket er vores generelle praksis på virksomheder med tunge maskiner og mange lastbiler. Køge Kommune forventer ikke at lavfrekvent støj og vibrationer vil blive et problem, dels er der ikke faste anlæg, der burde give anledning til dette, dels sker aktiviteter på anlægget hovedsageligt i dagtimerne, hvor der på hele Køge Havn er tung trafik, kørsel med læsemaskiner, kraner og andet, og Meldgaards anlæg vil støje på tilsvarende vis og dermed blande sig med det generelle støjbillede.

Sweco har angivet en bestemt placering af knuse og sorteringsanlægget, samt en mur rundt om virksomhedens areal bortset fra ved porten, i bilaget til støjredegørelsen. Knuse- og sorteringsanlægget har en kildestyrke på 110,7 dB, og er den mest støjende enhed på virksomheden. Da placering af anlægget, samt den støjbegrænsende mur er væsentlige for støjudbredelsen, er der stillet vilkår om, at knuse- og sorteringsanlægget, skal opstilles som angivet i kortbilag til støjredegørelsen, alternativt længere væk fra byen/længere mod øst. Desuden vilkår om at muren skal bygges som forudsat i støjredegørelsen.

Kortudsnittet fra Swecos rapport hvor sorteringsanlæg er markeret med rød prik, og muren med lyseblå streg:





Da Køge Kommune har erfaring for, at støjkilder har en tendens til at ændre sig meget over tid på store miljøgodkendte virksomheder, og da det også er referencelaboratoriets anbefaling – Se [https://referencelaboratoriet.dk/wp-content/uploads/2018/Referencelaboratoriet\\_Orientering\\_52\\_Genmaaling\\_af\\_stoejkilder.pdf](https://referencelaboratoriet.dk/wp-content/uploads/2018/Referencelaboratoriet_Orientering_52_Genmaaling_af_stoejkilder.pdf), er der stillet vilkår om, at betydende støjkilder skal gennemgås mindst hvert 3. år. Der skal tages stilling til, om driftstiderne for støjkilderne er ændret, og for alle støjkilder med kildestyrke på mere end 100 dB skal der foretages nye akkrediterede kildestyrkemålinger, medmindre tilsynsmyndigheden accepterer, at det ikke er nødvendigt for enkelte eller alle kilder.

Støjrapporten viser at Meldgaard er 0,4 dB under grænseværdien i det mest belastede punkt. Dermed anviser orientering nr 52 en inspektionsperiode på 3 eller 6 år for samtlige støjkilder, afhængigt af om man regner decimalerne med (hvad man ofte ikke gør med støj, da usikkerheden er stor). Vi vurderer at indsatsen bruges mest fornuftigt ved at måle de få betydende kilder hvert 3. år, frem for at gennemgå samtlige kilder hvert 3. eller 6. år. Meldgaard er så tæt på grænseværdierne, at støjmålingen i fuld normal drift let kan vise at I er lidt over, og kun kan overholdes når 3dB usikkerhed medregnes.

#### **4.10 Affald**

Køge Kommune forventer ikke at der vil forekomme store mængder affald hos Meldgaard, bortset fra selve slaggen og de frasorterede metaller. Det affald der alligevel måtte komme, fx uforbrændt materiale som frasorteres fra slaggen, skal opbevares i lukkede beholdere, og bortskaffes løbende og i henhold til erhvervsaffaldsregulativet. Der er ansøgt om 2 containere, men vi har valgt ikke at stille et begrænsende vilkår om antal containere, blot affaldet ikke opbevares længere end 1 år.

#### **4.11 Tætte belægninger**

Det er et standardvilkår for små slaggepladser (<75 tons/dag) godkendt efter listepunkt K206, at alle arealer, hvorpå der opbevares, håndteres og transporteres slagge, skal være befæstet med en tæt belægning. Dette kræves derfor også på denne slaggeplads der godkendes efter listepunkt 5.3biii. Bat 12a stiller ligeledes krav om, at "Afhængigt af de risici, der er forbundet med affaldet i form af forurening af jord eller vand, skal overfladen af områderne til modtagelse, håndtering og opbevaring af affald være uigennemtrængelig for de pågældende væsker og



udstyret med passende afløbsinstallationer (se BAT 32). Denne overflades tæthed kontrolleres regelmæssigt, så vidt det er teknisk muligt.”

Virksomheden har ansøgt om at benytte produktet EcoPrec fra IBF. Dette betragtes som en tæt belægning, og tåler tung trafik, hvis det lægges rigtigt. EcoPrec består af et bitumenbaseret afretningslag, og udlægges som erstatning for afretningsgrus i ca. 3-4 cm tykkelse. Der skal ifølge IBF en betonsten ovenpå, der fuges med skarpt grus og komprimeres, så lidt af bitumensandet skubbes op i fugerne mellem stenene. Når EcoPrec er udlagt, skal der laves en permeabilitetstest, som Køge Kommune skal se inden godkendelse af belægningen.

Meldgaard har i deres ansøgning henvist til, at belægningen lægges efter Miljøstyrelsens orientering ”Forebyggelse af jord og Grundvandsforurening på industrivirksomheder ved udvalgte aktiviteter”, og at det lægges med 1% fald på pladsen.

I MST's orientering står, at en tæt belægning skal have et fald på 2% og gerne 2,5% for betonsten. Miljøstyrelsen forholder sig imidlertid ikke, til den ekstra sikkerhed under belægningsstenene, som bitumensandet (EcoPrec) giver. Dette underlag er i sig selv næsten tæt, og testes på laboratorie for vertikal permeabilitet (tæthed) med vand stående på en vandret flade af bitumensand (dvs intet fald) i 24 timer, hvor testresultaterne viser, at det er næsten helt tæt/impermeabelt (oplyst af leverandøren IBF). Ovenpå det kommer en belægnings sten på 8 cm, der er tæt, og som fuges med fugesand efter gældende norm DS 1136, svarende til hvad MSTs orientering kræver der skal 2,5 promilles fald til, for at det er tæt.

Der står videre i orienteringen, at hvis faldet er mindre end 2-2,5 % kan det være nødvendigt at kræve en tæt belægning, fordi påvirkningstiden er forlænget:

S 78 i MSTs orientering:

På intakte belægninger med tilstrækkelig hældning (> 2-2,5 %) er påvirkningstiden som regel så lille (størrelsesordenen minutter), at der kan anvendes en fast belægning. Dette vil typisk være tilfældet på afledningsflader såsom overflader på vaskepladser samt åbne render, der leder til opsamlingsbeholdere og sumpe.

Hvis belægningen på afledningsfladen imidlertid ikke er intakt, og der er dannet hulrum (revner og sprækker) som bevirker at påvirkningstiden øges, kan en fast belægning være en falsk sikkerhed mod gennemsvivning.

På intakte belægninger med utilstrækkelig hældning (< 2-2,5 %), for eksempel i opsamlingsbeholdere, gruber, sumpe og lignende, kan påvirkningstiden være forlænget i en sådan grad, at der bør stilles krav om en tæt belægning.

Køge Kommune vurderer at ecoPrec under stenene udgør den ekstra tæthed, der kan sikre at korrekt og intakt fugede belægningssten med et fald på 1%, udgør en tæt belægning, der overholder standardvilkåret og Bat 12a om tætte belægninger.

Køge Kommune har endvidere tilføjet egenkontrolvilkår om at virksomheden ud over de årlige gennemgange og evt reparationer af befæstelsens tilstand, til enhver tid ved uforholdsmæssigt store sætninger i belægningsstenene i forhold til gældende normer, hurtigst muligt skal reparere befæstelsen.

Leverandøren oplyser, at en betonstensbelægning hvor fugerne er blevet utætte et sted, meget hurtigt vil sætte sig og danne store lunger, fordi bærelaget under, mister bæreevnen når det bliver vådt. Således vil tunge lastbiler, der kører ovenpå et område, hvor bærelaget er vådt, hurtigt køre området i stykker, hvilket er let at konstatere i den daglige drift.

Køge Kommune vurderer samlet, at EcoPrec udlagt korrekt, med 1% fald, og løbende vedligehold, vil udgøre en tilstrækkelig sikring af jorden under pladsen.

#### **4.12 Beskyttelse af jord og grundvand samt basistilstandsrapport**

Der er ikke ansøgt om at oplagre større mængder flydende kemikalier, olie eller farligt affald hos Meldgaard. Virksomheden har oplyst at diesel opbevares i en godkendt flytbar entreprenørtank på 2500 L. Tanken vil blive sikret mod påkørsel. Ved evt. spild anvendes kattegrus til opsugning. Det brugte kattegrus opsamles og opbevares i container, hvorefter det bortskaffes til godkendt modtager. Ud over diesel, kan der blive opbevaret mindre mængder smøreolie, spildolie og andre produkter til drift og vedligehold af maskinerne på pladsen. Disse opbevares i lukket container.

Køge Kommune har stillet vilkår, der svarer til kommunens forskrift for opbevaring og håndtering af olie og kemikalier samt flydende farligt affald.

##### Jord- og grundvandsmonitoring:

Ifølge Godkendelsesbekendtgørelsen skal jord og grundvand monitoreres løbende på bilag 1 virksomheder:

*§ 22 punkt 13) Stk. 2. "Hvis godkendelsen vedrører bilag 1-virksomhed, skal der fastsættes vilkår om regelmæssig vedligeholdelse af de foranstaltninger, der træffes for at forhindre emissioner til jord- og grundvand, og om monitoring af jord- og grundvand på virksomhedens område i forhold til de relevante farlige stoffer. Monitoringen skal som udgangspunkt finde sted mindst hvert 5. år for grundvand og mindst hvert 10. år for jord, men hyppigheden kan nedsættes af godkendelses- eller tilsynsmyndigheden, hvis det er baseret på en systematisk vurdering af risikoen for forurening."*

Der er derfor stillet vilkår om grundvandsprøver hvert 5. år og jordprøver hvert 10. år.

##### **Basistilstandsrapport:**

Sweco har d. 19/4-2023 for Meldgaard Miljø A/S udført en forureningsundersøgelse til udfærdigelse af basistilstandsrapport (BTR) på den nordlige del af Junckersvej 4, 4600 Køge, matr.nr. 315n Køge Bygrunde.

Den gennemførte undersøgelse, svarende til trin 8 i vejledning om udarbejdelse af basistilstandsrapport /1/, har dokumenteret indholdet af udvalgte stoffer i jorden direkte under bundsikringslaget på arealet, der fremover forventes benyttet til håndtering af sorteret/usorteret affaldsforbrændingsslagge. Ligeledes er indholdet i det terrænnære grundvand under pladsen dokumenteret.

Undersøgelsens omfang og udførelse er afstemt med Køge Kommune (arbejder svarende til trin 1 – 7 i vejledning om udarbejdelse af basistilstandsrapport /1/), således at en evt. fremtidig påvirkning af jord- og/eller grundvand, som følge af aktiviteten kan vurderes i forhold til den nuværende status.

**Jordprøver:** Der er d. 3/2-2023 udtaget jordprøver til dokumentation af jordens forureningsniveau under oplagspladsen for efterfølgende at kunne dokumentere, om etablering af plads med udlagt slagge samt oplag og håndtering af sorteret/usorteret affaldsforbrændingsslagge har medført en forurening af den underliggende jord. Arealet, der anvendes/på sigt skal anvendes til opbevaring af slagge, er ca. 12.000 m<sup>2</sup>.

Arealet er opdelt i 16 felter svarende til 1 felt pr. 750 m<sup>2</sup> (se situationsplan i bilag 3). I hvert felt er der udtaget én jordprøve (stikprøve) under dybden for det fremtidige kalkstabiliserede lag, således at prøven er udtaget i "ren" fyldjord 0-0,5 m u.t. Jordprøverne er benævnt 1-16. Derudover er der udtaget en jordprøve ved sandfangsbrønden benævnt 17 - SF-brønd.

Jordprøverne er udtaget inden, der er foretaget kalkstabilisering og udlægning af pladsopbygning, således at der ikke sker en gennembrydning af disse.

Stikprøverne er udtaget ca. midt i felterne. Alle jordprøver er analyseret for indhold af følgende stoffer ved det akkrediterede analyselaboratorium Eurofins Miljø A/S:

- Chlorid, sulfat og natrium
- Metallerne: As, Cd, Cr (total + Cr(VI)), Cu, Hg, Mn, Ni, Pb, Zn, Ba, Se
- Kulbrinter
- PAH'er
- BTEX'er

Af BTR, bilag 7 fremgår det, at der er påvist lettere forurening med benzo(a)pyren i jordprøven udtaget ved sandfangsbrønden (benævnt 17 – SF-brønd). Indholdet overskrider jordkvalitetskriteriet med en faktor 2 svarende til lettere forurenede jord.

Der er ikke påvist indhold af miljøfremmede stoffer over jordkvalitetskriterierne i de øvrige jordprøver.

Jordprøverne er udtaget i afdækningsjorden på Køge Jorddepot, som er dokumenteret som kategori 1/jordkvalitetskriteriet/klasse 1. Det er ikke usædvanligt, at der kan findes enkelte prøver, som falder uden for klasse 1/kategori 1.

**Vandprøver:** Der er på pladsen etableret 3 filtersatte borer til udtagning af vandprøver. Formålet med udtagning af vandprøver er, at det efter nedlukning af pladsen vil være muligt at dokumentere, om oplag og håndtering af sorteret/usorteret affaldsforbrændingslag har medført en forurening af grundvandet, som strømmer til recipienten.

Boringerne er etableret hhv. på den vestlige ende af pladsen (B3), til synliggørelse af, om der er forureningskomponenter i det terrænnære grundvand, inden det løber ind under oplagspladsen, og i den østlige ende af pladsen (B1 og B2), da det er i disse punkter, at det terrænnære grundvand forventes at have været under pladsen i længst tid. Derudover er boring B1 i det sydøstlige hjørne også placeret i nærheden af olieudskilleren og kan afdække, om den evt. skulle medføre en forurening af det terrænnære grundvand.

#### **Vurdering:**

Køge Kommune vurderer at Basistilstandsrapporten opfylder kravene i Godkendelsesbekendtgørelsens Bilag 7.

Basistilstandsrapporten giver et oplæg til placering og analyseparametre for fremtidige undersøgelser, og vil desuden fungere som "base-line" i forhold til de jord- og vandprøver der udtages i forbindelse med egenkontrol.

Udtagning af jord og grundvandsprøver skal som udgangspunkt ske samme sted og på samme måde, som ved basistilstandsrapporten, så sammenligningsgrundlaget er bedst muligt. Der er stillet vilkår om dette.

Formålet med prøverne og basistilstandsrapporten er, at holde øje med, om virksomheden bidrager til øget forurening i undergrunden, og således kan stilles til ansvar for en senere oprydning. Da virksomheden ligger på et depot er basistilstandsrapporten også virksomhedens garanti for, ikke at kunne gøres ansvarlig for den allerede eksisterende forurening under virksomhedens areal.

### **4.13 Uheld og unormal drift**

Virksomheden er ikke omfattet af Risikobekendtgørelsen, idet der ikke er oplag af farlige stoffer på Risikobekendtgørelsens bilag, bortset fra en 2500 liters dieseltank, der må anses for ubetydelig i denne forbindelse.

Øvrige vilkår om uheld og unormal drift omhandler hvordan evt. spild skal opsamles og andre sædvanlige forhold.

#### **4.14 Foranstaltninger i forbindelse med virksomhedens ophør**

Der er stillet vilkår med udgangspunkt i standardvilkår for ophør af drift. Dette er udbygget og konkretiseret med en tidsfrist på 3 måneder inden driftsophør, hvor virksomheden skal indsende en plan for nedlukning til Køge Kommune. Planen skal beskrive bortskaffelse af slagger, affald og kemikalier, tømning af bassin, olieudskillere og sandfang samt evt. andre nødvendige foranstaltninger, der skal sikre mod fremtidig forureningsfare. Planen skal godkendes af kommunen. Planen er tilføjet for at Køge Kommune bedst muligt sikrer, at virksomheden har en god plan for bortskaffelse af affald, slagger og andet, tømning af bassin og udskillere osv.

#### **4.15 Sikkerhedsstillelse**

Der er ikke hjemmel til at kræve sikkerhedsstillelse for den pågældende aktivitet eller oplag.

## Bilag 1. Klagevejledning mv.

Miljøgodkendelsen vil blive bekendtgjort på Miljøstyrelsens portal for digital miljøadministration, DMA: <https://dma.mst.dk/> samt på Køge Kommunes hjemmeside tirsdag den 30. maj 2023.

Hvis du ønsker at klage over denne afgørelse, kan du klage til Miljø- og Fødevareklagenævnet inden 4 uger fra dateringen af dette brev, dvs. **senest den 27. juni 2023**.

Klageberettiget er afgørelsens adressat og enhver, der har en individuel, væsentlig interesse i sagens udfald, i henhold til Miljøbeskyttelsesloven § 98, stk.1.

Du klager via Miljø- og Fødevareklagenævnets klageportal, som du finder via <https://naevneneshus.dk/start-din-klage/miljoe-og-foedevareklagenævnet/>

Du logger på Klageportalen med NemID/MitID. En klage er indgivet, når den er tilgængelig for Køge Kommune via Klageportalen. Når du klager, skal du betale et gebyr på 900,- kr. for borgere og 1.800,- kr. for virksomheder, organisationer og offentlige myndigheder.

Du betaler gebyret med betalingskort i Klageportalen. Klagen skal være indsendt og betalt i Klageportalen senest kl.23.59 den dag klagefristen udløber.

Yderligere oplysninger om klagevejledning, klagegebyr, klagefrister og evt. fritagelse for at klage digitalt på klageportalen kan læses på Nævnenes Hus's hjemmeside; [www.naevneneshus.dk](http://www.naevneneshus.dk).

I Klageportalen sendes din klage automatisk først til Køge Kommune. Hvis kommunen fastholder afgørelsen, sender Køge Kommune klagen videre til behandling i nævnet via Klageportalen. Du får besked om videresendelsen.

En klage har ikke opsættende virkning for afgørelsen ifølge § 33 i miljøbeskyttelsesloven medmindre Miljø- og Fødevareklagenævnet bestemmer andet. Det betyder, at afgørelsen med de fastsatte vilkår er gældende indtil klagemyndigheden eventuelt fastsætter andet.

Virksomheden får besked, hvis der indgives klage fra anden side.

### Søgsmål

Kommunens afgørelse kan indbringes for domstolene indtil seks måneder efter afgørelsesdatoen, jævnfør miljøbeskyttelseslovens § 101, stk. 1. Hvis der klages over afgørelsen, er fristen seks måneder fra Miljø- og Fødevareklagenævnet endelige afgørelse.

Reglerne om klage og søgsmål fremgår af miljøbeskyttelseslovens kapitel 11.

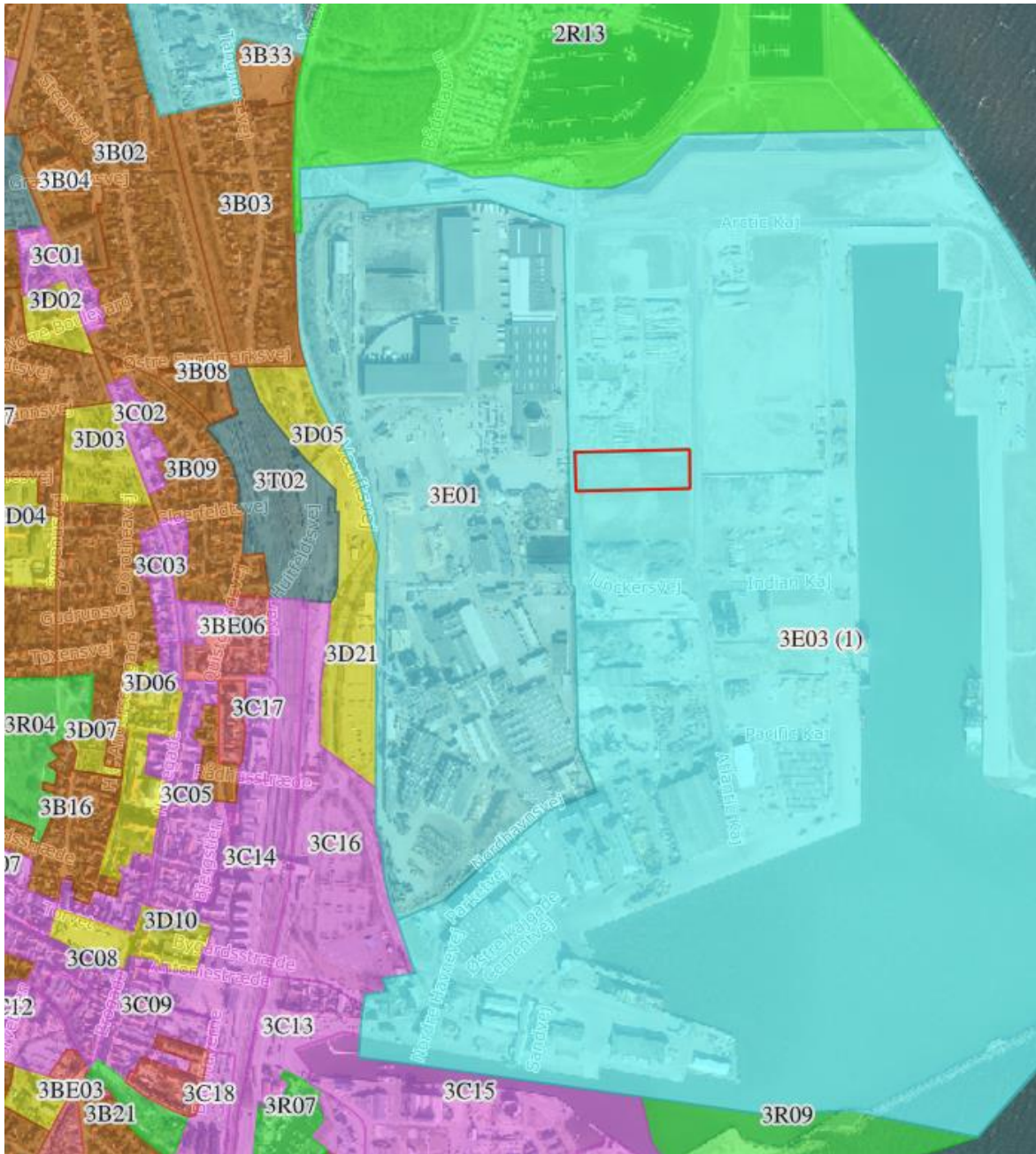
## Bilag 2. Underretning om afgørelsen

Køge Kommune har, ud over virksomheden selv, underrettet følgende organisationer og myndigheder om afgørelsen:

- **Køge Havn, Thomas Elm Kampmann**, [tek@stc-koege.dk](mailto:tek@stc-koege.dk) og **Susanne Thilqvist**, [sth@koegehavn.dk](mailto:sth@koegehavn.dk)
- **Frederik Bentsen**, [ftb@cleantechwatch.dk](mailto:ftb@cleantechwatch.dk), der har bedt om en kopi efter forudgående annoncering
- **Miljøstyrelsen**, Ann-Kathrine Aggerholm, [anagg@mst.dk](mailto:anagg@mst.dk), *myndighed for Køge Jorddepot*
- **Embedslægeinstitutionen, Tilsyn og Rådgivning Øst (Sjælland)** (Styrelsen for patientsikkerhed), [stps@stps.dk](mailto:stps@stps.dk)
- **Danmarks Naturfredningsforening**, [dnkoege-sager@dn.dk](mailto:dnkoege-sager@dn.dk)
- **KLAR Forsyning – Køge-egnens Renseanlæg samt øvrige renseanlæg**, [klar@klarforsyning.dk](mailto:klar@klarforsyning.dk) og **Mia Lerche** [mle@klarforsyning.dk](mailto:mle@klarforsyning.dk)
- **Greenpeace**, [hoering.dk@greenpeace.org](mailto:hoering.dk@greenpeace.org)
- **ETK Brand & Redning Køge**, [brand.redning@koege.dk](mailto:brand.redning@koege.dk)

### Bilag 3. Kommuneplanområder omkring virksomheden

-Virksomhedens areal matrikel 315n er markeret med en rød firkant







## Bilag 5: Miljøteknisk beskrivelse/ansøgning af 13/10-2022

**meldgaard**

Køge Kommune  
Teknik- og Miljøforvaltningen  
Torvet 1

Meldgaard Miljø A/S  
Askelund 10 • Postboks 1027  
DK- 6200 Aabenraa  
Tlf. +45 74 33 72 00  
[www.meldgaard.com](http://www.meldgaard.com)

Dato: 13.10.2022

### Ansøgning om miljøgodkendelse.

Meldgaard Miljø A/S søger om miljøgodkendelse til at modtage og sortere affaldsforbrænding slagge på adressen Junckersvej 6, 4600 Køge.

Arealet er en del af matrikelnummer 315f, Køge Bygrunde og er et areal som udlejes af Køge havn.



Figur 1: Placering af miljøplads

## Indhold

<b>1. Oplysninger om ansøger og ejerforhold</b> .....	42
<b>2. Oplysninger om virksomhedens art</b> .....	42
<b>3. Oplysninger om etablering</b> .....	42
Pladsens opbygning. ....	42
Bassin og kloak ledninger. ....	43
<b>4. Oplysninger om virksomhedens beliggenhed</b> .....	43
<b>5. Tegninger over virksomhedens indretning</b> .....	44
Opbevarings container.....	44
<b>6. Beskrivelse af virksomhedens produktion</b> .....	44
<b>7. Oplysning om forurening og forureningsbekæmpende foranstaltninger</b> .....	45
Lufforurening og støv .....	45
Spildevand.....	46
Støj .....	46
Affald .....	46
Spild, uheld og driftforstyrrelser .....	47
Diesel.....	47
Jord og grundvand.....	47
Basistilstandsrapport.....	47
VVM.....	47
Ophør .....	47
<b>8. Vedligehold og egenkontrol</b> .....	47
<b>9. Ikke-teknisk resume</b> .....	48
<b>10. Øvrige oplysninger</b> .....	48
BAT tjekliste for affaldsforbrænding.....	48
Deklaration på slagge fra ARC .....	48
<b>Bilag:</b> .....	49

### 1. Oplysninger om ansøger og ejerforhold

Ansøger:

Meldgaard Miljø A/S

Askelund 10

6200 Aabenraa

CVR-nr. 12 994 907.

P-nummer. 1010941985

Kontakt person.

Camilla Nielsen

Mobil: 20 33 72 99

Mail: [can@meldgaard.com](mailto:can@meldgaard.com)

Ejer af grund areal:

Køge Havn

Nordhavnsvej 40

4600 Køge

### 2. Oplysninger om virksomhedens art

Virksomheden er omfattet af Miljøministeriets bekendtgørelse nr. 669 af 18. juni 2014 om godkendelse af listevirksomhed.

Listebetegnelsen for virksomheden er listepunkt 5.3.b.iii<sup>7</sup>, hvorunder aktiviteten iii) behandling af slagge og aske finder sted.

Den nyetablerede plads ønskes anvendt til oplagring og sortering af affaldsforbrændingsslagge, inden slaggen kan afsættes til genanvendelse i bygge – og anlægs projekter.

Forbrændingsslaggen sorteres i 5 fraktioner, der afsættes til genanvendelse bestående af følgende:

1. Slaggegrus.
2. Fin jern.
3. Grov jern.
4. Metaller.
5. Sigterester.

Den sorterede slagge afsættes til genanvendelse efter restproduktbekendtgørelsen<sup>8</sup> eller en godkendelse efter § 19 og §33 i miljøbeskyttelsesloven<sup>9</sup>.

### 3. Oplysninger om etablering

Etablering af pladsen påbegyndes så snart forhåndsgodkendelse fra myndighed er modtaget og driften igangsættes når miljøtilladelse foreligger.

#### Pladsens opbygning.

Eksisterende råjord kalkstabiliseres i en dybde af 0,3 meter hvorpå der udlægges 2 lag armeringsnet (geonet). Oven på net udlægges ca. 0,4 meter komprimeret genbrugsballast (knust beton/tegl) som afrettes med sand og afsluttes med belægning af 8 cm Colocsten fuget med fugesand.

---

<sup>7</sup> Bekendtgørelse nr. 669 af 18. juni 2014

<sup>8</sup> Bekendtgørelse nr. 1672 15/12/2016

<sup>9</sup> Miljøbeskyttelsesloven nr. 100 af 19. januar 2022

Genbrugsballasten udlægges i min. kote på 2,60 og der vil derfor ikke komme i kontakt med grundvandet. Pladsen udføres med tosidet fald på ca. 10 ‰ for at minimere påvirkningstiden af overfladevand, som det defineres i orienteringen "Forebyggelse af jord og grundvandsforurening på industrivirksomheder ved udvalgte aktiviteter kap. 6.2.1 pkt. *tæt belægning*" udgivet af miljøministeriet. Faldet er til hver side fra toppunkt på midten af pladsen til nedløbsbrønde som via rørledning fører vand til pumpebrønd, som pumper vand til opsamlingsbassin.

Som kant afgrænsning på matriklen bliver der sat betonblokke 80 x 80 x 160 cm langs skelgrænse, der afsluttes med en skrå opkant af asfalt på indvendig side, højde min. 40 cm. kant sikrer at overfladevand holdes på egen matrikel, derudover anvendes pladsen også som opstuvnings areal ved særlige regnvejrs forhold (store skybrud) med opstuvnings kapacitet på ca. 658 m<sup>3</sup> vand.

Opsamlet overfladevand blive anvendt til overrisling af slaggen og befæstet arealer, for at undgå støvflugt fra pladsen Ved behov udledes der til offentligt kloaksystem fra bassin, der søges om spildevandstilladelse hertil.

Plads indhegnes med hhv. trådhegn og betonbloks og automatisk porte.

Samlet befæstet areal vil udgøre ca. 11.000 m<sup>2</sup>.

Se bilag 1, Situationsplan A\_0\_010

#### Bassin og kloak ledninger.

Regnvands bassin udføres som præfabrikeret elementbeholder, med armeret og støbt beton bundplade.

Bassin vil have en kapacitet på ca. 1611 m<sup>3</sup>

Bassin placeres med bundplade 1,0 meter under terræn.

Kloak brønde og ledninger udføres i MK godkendt produkter. Som en ekstra sikring for tæthed og for at minimerer risikoen for lækage på kloak ledninger, udføres disse i dobbeltsidet kloakrørssystemer som Uponor Ultra Doupel.

Der udføres service og eftersyn af bassiner for at sikre tæthed iht. leverandør anvisninger.

Beskrivelse af regnvandsbassin se bilag 9.

#### **4. Oplysninger om virksomhedens beliggenhed**

Arealet er omfattet af Lokalplan 3-44, 2006.

Af lokalplanen fremgår det at arealet er udlagt til udbygning af erhvervshavnen.

Området er godkendt til bl.a. oplagsvirksomhed og lignende.

Idet at Meldgaard er meget afhængig af muligheden for, at til - og af skibe materiale fra Køge havn ønsker vi derfor at ligge på det ønskede areal.

Den ønskede ansøgning om miljøgodkendelse, er således ikke i strid med den gældende lokalplan.

I lokalplan 3-44 pkt. 3.2 - delområde I og II står følgende anvendelsesbestemmelse:

Havneformål og havnerelaterede erhvervsformål såsom fremstillings-, transport- og oplagsvirksomhed samt engroshandel, administration og lignende virksomhed med driftsmæssig tilknytning til havnen.

Servicefunktioner og fællesanlæg kan endvidere tillades indpasset i området.

Der kan endvidere med Byrådets tilladelse i hvert enkelt tilfælde etableres skibsprovianteringsvirksomheder og virksomheder, der handler med udstyr til skibe, samt virksomheder, der yder maritim teknisk service.

Virksomhedens driftsperiode vil ligge mandag – søndag i tidsrummet kl. 06:00 – kl. 18:00, der vil kunne forekomme aflæsning af slagge 24 timer i døgnet.

Den daglige drift består i, at lastbiler ankommer og aflæser slagge på oplagspladsen. Lejlighedsvis vil en gummihjulslæsser og gravemaskine arbejde på oplagspladsen, eksempelvis vil den arbejde med at skubbe materialer sammen i miler.

I perioder vil der på oplagspladsen være et mobilt sorterings- og knuseanlæg i drift. Hertil vil der benyttes gummihjulslæsser, til at føde anlægget og til at fjerne de fra sorterede materialer fra anlægget. Samtidig med drift af sorteringsanlægget vil der forekomme lastbiler, som aflæser rå slagge på oplagspladsen. Der vil ikke i perioder med drift af sorteringsanlægget være en gummihjulslæsser på oplagspladsen, ud over dem, som er tilknyttet sorteringsanlægget.

Lastbilkørsel til og fra virksomheden sker via Nordhavnsvej. Det maksimale antal tilkørsler vil være ca. 20 lastbiler om dagen, heraf vil der maksimalt til - og frakøre 4 lastbiler i tidsrummet fra kl. 18.00 til kl. 06.00.

Der vil i perioder forekomme lastbilkørsel fra oplagspladsen ifm. udkørsel af sorteret slagge. Der forventes ca. 20 - 40 lastbiler om dagen. Dette vil forekomme når slaggen bliver kørt til anlægsprojekter, antallet af biler afhænger af projektets størrelse.

## 5. Tegninger over virksomhedens indretning

Der er vedlagt situationsplan over grunden med placering af bassin og rørføring, samt tværsnit tegninger af pladsens opbygning.

Pladsen er ikke indrettet detaljeret med sorteringsanlægget, idet at pladsen skal kunne anvendes fleksibelt i forhold til de forskellige aktiviteter.

Placering af sorteringsanlægget vil variere, da dette stilles op hvor det er plads og mulighed for det.

Se bilag 1 Situationsplan og bilag 2 Terrænsnit.

### Opbevarings container

Der vil på pladsen opstilles en lukket skibscontainer, som vil indeholde div. materiel som vandings udstyr, sikkerheds udstyr, kattegrus, fedt og smørmiddel til maskiner.

## 6. Beskrivelse af virksomhedens produktion

Pladsen anvendes til modning, sortering og opbevaring af affaldsforbrændingsslagge, samt jern og metaller fra sorteringen.

Der årlige mængde der håndteres.:

- 120.000 tons årligt fra ARC. Som er rå affaldsforbrændingsslagge som gennemgår behandling efter beskrivelse. Max oplag. pr. gang vil være 20.000 tons.
- Forventet ca. 100.000 tons årligt import fra andre forbrændingsanlæg. Rå affaldsforbrændingsslagge som gennemgår behandling efter beskrivelse.
- 0-20.000 tons årligt fra andre forbrændingsanlæg. Sorteret affaldsforbrændingsslagge som mellemdeponeres inden genanvendelse.
- 0-20.000 tons årligt fra forskellige byggeprojekter. Det er kulslagge, kulflyveaske, affaldsforbrændingsslagge som om nødvendigt gennemgår behandling efter beskrivelse (sorteres hvis der er urenheder i eller analyseres hvis der ikke foreligger analyser inden ankomst).

Der kan forekomme at der modtages "anden slagge" som ikke er nævnt i ansøgningen. I sådanne tilfælde vil Køge kommune blive informeret herom og slaggen vil ikke blive modtaget uden godkendelse fra Køge Kommune.

Den samlede mængde på pladsen bliver årligt ca. 250.000 tons og det maksimale oplag vil ikke overstige 60.000 tons. Oplaget af slagge vil have en varieret højde på ca. 5 – 10 meter.

Slaggerne vil blive sorteret efter behov med et mobilt sorteringsanlæg og iht. sorterings beskrivelse.  
Se bilag 12.

Der sorteres i 5 fraktioner, der afsættes således:

- Den rensede slagger bruges til opfyldning ved større bygge – og anlægs projekter, vejanlæg etc.
- Finskrot (jern) afsættes til genanvendelse.
- Grov skrot (jern) afsættes til genanvendelse.
- Metaller, separeres og afsættes til genanvendes.
- Sigterester, meget lille del, sendes retur til forbrænding eller deponeres.

Fordelingen af frasorteret mængderne er erfaringsmæssigt:

- Finskrot udgør ca. 3 % af råslaggen
- Grov skrot udgør ca. 2 % af råslaggen
- Metaller udgør ca. 1 % af råslaggen
- Sigterest udgør ca. 0,2 % af råslaggen

De forskellige fraktioners EAK-koder er følgende:

Affaldsart/affaldsfraktion	EAK-kode / anden identifikation
Affaldsforbrændingsslagge	19 01 12 bundaske og slagge
Fint skrotjern til genanvendelse (3 % af råslaggen)	19 01 02
Groft skrotjern til genanvendelse (2 % af råslaggen)	19 01 02
Fra separeret metaller til genanvendelse (1,0 % af råslaggen)	19 01 99
Sigterester sendes retur til forbrænding eller deponeres (0,2 % af råslaggen).	19 01 99

Der vil hovedsagligt komme forbrændingsslagge fra ARC, men der forventes at forekomme import af forbrændingsslagge fra f.eks. Sverige.

Der bliver taget visuel kontrol af slaggen på forbrændingsanlægget inden det bliver frakørt, samt ved aflæsning på miljøpladsen, for at sikre at der ikke er uforbrændt organisk materiale på mere end 3% TOC.

Hvis dette er tilfældet, vil forbrændingsslaggen placeres i et område for sig selv og tages retur til forbrændingsanlægget.

Periodisk vil der være en gummihjulslæsser og gravemaskine på pladsen til læsning og op stakning. Under sortering vil der være 2-3 gummihjulslæsser, samt et mobilt sorteringsanlæg.

Der vil på pladsen blive sorteret affaldsforbrændingsslagge.

Placeringer af sorteringen vil variere, idet at pladsen skal kunne anvendes fleksibelt i forhold til de forskellige aktiviteter.

Der vil blive anvendt mobil diesel tank eller fast overjordisk tank. Begge typegodkendt som beskrevet i "Bekendtgørelse om indretning, etablering og drift af olietanke, rørsystemer og pipelines nr. 1321 af 21. december 2011".

Der vil på pladsen være en driftsinstruktions mappe, hvor der vil blive registreret driftsforstyrrelser eller uheld, som er udover normal drift.

Planlagte driftsområde ses i bilag 10.

## **7. Oplysning om forurening og forureningsbekæmpende foranstaltninger**

### Luftforurening og støv

Ved opstakning af slaggen i miler, sker der efterfølgende en sammenkitning på overfladen af slagge, som hindrer at der sker støvflugt eller støvgener herfra.

Der vil være minimalt luftforurening ved sortering og læsning af slagge. De støvdannelser der opstår ifm. sortering og læsning begrænses ved overrisling af slaggen med vand.

For at undgå støvgener og støvflugt ved afgangsbånd på sorteringsanlægget, opsættes der afskærmning af beton elementer.

Støvdannelsen på køreveje vil blive holdt nede ved befugtning og fejning af arealerne.

Til støvbekæmpelse og overrisling bruges opsamlet overfladevand fra bassin.

I perioder med lav mængde af regnvand suppleres der med havvand ved behov for overrisling.

For at undgå spredning af støvpartikler til omgivelserne i forbindelse med aflæsning og håndtering af oplagene på pladsen, vil arbejdet i tørre og blæsende perioder blive stoppet, såfremt at det ikke er muligt at holde det nede med overrisling.

Procedure for at sikre, at der ikke opstår støv ved modtagelse og bortskaffelse af slagge er beskrevet i bilag 6

#### Spildevand

Der vil forekomme udledning af spildevand til offentligt kloaksystem fra pladsens bassin, dette vil hovedsagligt være i vinterhalvåret og i meget fugtige perioder med meget nedbør.

Når der ikke udledes, bruges vand til støvbekæmpelse på pladsen.

Ved særlige regnvejr forhold (store skybrud) er bassin udført med et overløb til offentlig spildevand ledning, så perkolatvand ikke løber over kant på bassin, derudover er det et op stuvnings kapacitet på pladsen på ca. 658 m<sup>3</sup> som sikrer at vand ikke løber ud på omkringliggende veje og terræn.

Afledning af spildevand fra bassin til offentlig spildevands system føres igennem sandfang, koalescensudskiller, flowmålerbrønd og prøveudtagnings brønd, vandmængde aflæses med flowmåler.

Spildevandsrederegørelse ses i bilag 16.

Spildvandskredsløb ses i bilag 13.

Spildevands analyse fra eksisterende miljøplads i Kolding og Aalborg se bilag 3 og 3.1

Ansøgning om spildevandstilladelse se bilag 4.

#### Støj

Der vil forekomme støj fra lastbiler i forbindelse med til- og frakørsel af slaggen samt ved læsning af materialet, samt når slaggen opstakkes i miler.

Desuden vil der være støj fra sorteringsanlægget under sortering.

Følgende maskinel der bidrager til støj fra pladsen.:

- Læssegeder, 25-30 ton, 108 dB(A)
- Gravemaskine, 25-30 ton, 104 dB(A)
- Sorteringsanlæg, 110 dB(A)
- Fejemaskine, 98 dB(A)
- Evt. traktor, 96 dB(A)
- Lastbiler, 101 dB(A)
- Bobcat, 98 dB(A)

Støjrederegørelse se bilag 14.

#### Affald

Ved sortering af slaggen, vil der forekomme noget affald som stammer fra sigteresten.

Sigteresten består af uforbrændte materiale som papir, plast og div. Sigterester bliver håndsorteret af vores sorteringsmandskab som finsortere dette. Den uforbrændte fraktioner som frasorteres, bliver sendt retur til forbrænding eller deponi. Den resterende sigterester bliver nedknuet, hvorved det kan indgå i de færdige sorteret slagge. Det er en meget begrænset del af sigteresterne som skal køres retur til forbrænding eller deponeres som affald.

Procedure for håndtering af uforbrændt materiale se bilag 8.

#### Spild, uheld og driftforstyrrelser

For at undgå spild og udslæb af slaggen til adgangsveje under transport, renses og kontrolleres alle biler for løs slagge på kanter og skærmkasser inden udkørsel fra pladsen. Hvis der forekommer udslæb til veje, vil dette blive fejlet op og kørt retur til pladsen.

Pladsen rengøres med jævne mellemrum for at undgå udslæb.

Procedure for transport af færdigsorteret slagge se bilag 7.

Ved transport af slagge til kaj gælder samme procedure, hvis der sker spild af slagge i havnebassin under læsning af skib, skal myndighed og havn straks alarmeres herom og arbejdet indstillet indtil myndighed har givet lov til opstart igen.

Ved ind – og ud skibning står Meldgaard kun for transporten af slaggen til – og fra havnekajen.

Læsning og losning af skibe vil være Køge havn eller rederis ansvar.

Slaggen befugtes inden udkørsel så der ikke sker støvflugt og gerne herfra.

Ved mindre oliespild på pladsen vil der straks udlægges kattegrus til opugning af olien, den brugte kattegrus vil blive bortskaffet til godkendt modtager. Ved større oliespild hvor der er risiko for at olie vil rende til regnvandsbassin, inddæmnes dette straks med en lille vold af slagge. Der anvendes slagge, da det materiale altid vil være tilgængelig på pladsen. Efterfølgende tilkaldes suge bil som vil afrense området hvor spild er sket, den anvendte slagge bortskaffes efterfølgende til godkendt modtager.

Uheld og driftforstyrrelser føres til protokol i pladsens driftjournal, som altid skal være tilgængelig på pladsen.

#### Diesel

Diesel opbevares i en godkendt flytbar entreprenørtank, tankstørrelsen vil være 2500 L. Tanken vil sikres mod påkørsel. Ved evt. spild anvendes kattegrus til opugning. Dette opsamles og opbevares i container, hvorefter det bortskaffes til godkendt modtager.

#### Jord og grundvand

##### Basistilstandsrapport

Der udarbejdes en basistilstandsrapport se bilag 11.

##### VVM

Der er udfyldt VVM - skema se bilag 15.

##### Ophør

Ved ophør af driften foretages nødvendige foranstaltninger for at undgå fremtidig forureningsfare. 3 måneder inden nedlukning fremsendes en plan til godkendelse hos Køge Kommune. Planen vil beskrive tømning, rensning og fjernelse af tank, bortskaffelse af råvarer, affald og kemikalier samt evt. andre nødvendige foranstaltninger der skal sikre mod fremtidig forurening.

#### **8. Vedligehold og egenkontrol**

Der vil løbende og mindst 2 gang årligt foretages visuel kontrol af det befæstet areal. Der kontrolres for revner, lunger og andre skader på belægning, samt bassin og sandfangsbrønde. Utætheder bliver udbedret, så hurtigt som muligt efter de er konstateret.



Kontrol føres til protokol i driftjournal, som altid er tilgængelig på pladsen.

## 9. Ikke-teknisk resume

Meldgaard Miljø A/S ønsker at etablere en oplagsplads for modtagelse af affaldsforbrændings slagge på Junckersvej 6, Køge. Oplagspladsen er på ca. 12.000 m<sup>2</sup> befæstet med tæt belægning af Colocsten fuget med trasskalk.

Pladsen opbygges af kalkstabiliseret jord, der skal erstatte et større lag blød bund på arealet, efterfulgt af et bærelag af forbrændingslagge. Forbrændingslaggen udlægges fra kote ca. 2,60 og er derved ca. 1,3 meter over højeste grundvandspejl (kote 1,28) Der vil derfor ikke være risiko for at der sker udsivning eller udvaskning af forurenende stoffer til grundvandet.

Regnvand, perkolat vil blive opsamlet i regnvandsbassin og genanvendt til sprinkling/overrisling af materialeoplag for støvbekæmpelse.

I tilfælde af særlige regnvejs forhold (store skybrud) vil vand udledes til offentlig spildevands system. Udledning sker via sandfang, koalescensudskiller, flowmålerbrønd og prøveudtagnings brønd, vandmængde aflæses med flowmåler.

Pladsen anvendes til modning, sortering og opbevaring af affaldsforbrændingslagge, samt jern og metaller fra sorteringen. Pladsens drift forgår så der opstår mindst mulige gener til omkring liggende aktiviteter og omgivelser. For at undgå støv gener vil der i nødvendigt omfang ske sprinkling af materialeoplag samt foregå støvdæmpning i forbindelse med nedknusning, sortering og neddeling.

Der placeres en lukket skibscontainer til opbevaring af div. materiel.

## 10. Øvrige oplysninger

BAT tjekliste for affaldsforbrænding

Se bilag 5.

Deklaration på slagge fra ARC

Se bilag 17.

**Bilag:**

1. Situationsplan.
2. Terrænsnit.
3. Spildevands analyse fra eksisterende miljøplads i Kolding.
4. Ansøgning om spildevandstilladelse.
5. BAT tjekliste for affaldsforbrænding.
6. Procedure for støvkontrol.
7. Procedure for transport af færdigsorteret slagge.
8. Procedure for håndtering af uforbrændt materiale.
9. Beskrivelse af regnvandsbassin.
10. Driftsområde.
11. Oplæg til basistilstandsrapport.
12. Sorterings beskrivelse.
13. Spildvandskredsløb.
14. Støjredegørelse.
15. VVM-skema
16. Spildevandsredegørelse
17. Deklaration på slagge fra ARC